



Statistische Berichte

Ausfuhr und Einfuhr Bayerns im Mai 2009



Bestellen im Internet

www.statistik.bayern.de/veroeffentlichungen/webshop

Kostenlos (Informationelle Grundversorgung)

Alle Statistischen Berichte können im Webshop kostenlos als PDF-Datei heruntergeladen werden.

Kostenpflichtig

Alle anderen Veröffentlichungen sind im Webshop kostenpflichtig.

Sie können dort sowohl als Datei (auch auf Datenträger) als auch als Druckausgabe bestellt werden. In diesen Fällen ist lediglich eine einmalige Anmeldung erforderlich.

Lieferung

- per Download (bei kostenlosen Dateien)
- per E-Mail (als PDF-Datei oder -falls verfügbar- als XLS-Datei)
- per Post (als Druck-Ausgabe oder als CD-ROM bzw. DVD)

Newsletter-Service

Per E-Mail benachrichtigen wir Sie aktuell über unsere Neuerscheinungen.

Dabei können Sie individuell auswählen, welche Themen Sie beobachten möchten.

Zeichenerklärung

0	mehr als nichts, aber weniger als die Hälfte der kleinsten in der Tabelle nachgewiesenen Einheit	()	Nachweis unter dem Vorbehalt, dass der Zahlenwert erhebliche Fehler aufweisen kann
-	nichts vorhanden oder keine Veränderung	p	vorläufiges Ergebnis
/	keine Angabe, da Zahl nicht sicher genug	r	berichtigtes Ergebnis
·	Zahlenwert unbekannt, geheimzuhalten oder nicht rechenbar	s	geschätztes Ergebnis
...	Angabe fällt später an	D	Durchschnitt
x	Tabellenfach gesperrt, da Aussage nicht sinnvoll	△	entspricht

Auf- und Abrundungen

Im Allgemeinen ist ohne Rücksicht auf die Endsummen auf- bzw. abgerundet worden. Deshalb können sich bei der Summierung von Einzelangaben geringfügige Abweichungen zu den ausgewiesenen Endsummen ergeben. Bei der Aufgliederung der Gesamtheit in Prozent kann die Summe der Einzelwerte wegen Rundens vom Wert 100 % abweichen. Eine Abstimmung auf 100 % erfolgt im Allgemeinen nicht.

Impressum

Verleger, Herausgeber und Druck
Bayerisches Landesamt für Statistik und Datenverarbeitung
Neuhauser Straße 8, 80331 München
Briefanschrift: 80288 München

Bestellungen
Telefon 089 2119-205
Telefax 089 2119-457
E-Mail vertrieb@statistik.bayern.de
Internet www.statistik.bayern.de

© Bayerisches Landesamt für Statistik und Datenverarbeitung, München 2009

Alle Veröffentlichungen oder Daten sind Werke im Sinne § 2 Urheberrechtsgesetz. Die Verwendung, Vervielfältigung und/oder Verbreitung von Veröffentlichungen oder Daten gleich welchen Mediums (Print, Datenträger, Datei etc.) – auch auszugsweise – ist nur mit Quellenangabe gestattet. Sie bedarf der vorherigen Genehmigung bei Nutzung für gewerbliche Zwecke, bei entgeltlicher Verbreitung oder bei Weitergabe an Dritte sowie bei Weiterverbreitung über elektronische Systeme und/oder Datenträger. Sofern in den Produkten auf das Vorhandensein von Copyrightrechten Dritter hingewiesen wird, sind die in deren Produkten ausgewiesenen Copyrightbestimmungen zu wahren. Alle übrigen Rechte bleiben vorbehalten.

Inhaltsübersicht

	Seite
Textteil	
Vorbemerkungen	2
Schaubild: Monatliche Entwicklung der Ausfuhr Bayerns nach Bestimmungsländergruppen sowie der Einfuhr Bayerns nach Ursprungsländergruppen	4
Tabellenteil	
Ausfuhr	
1. Entwicklung der Ausfuhr Bayerns nach Warengruppen	6
2. Ausfuhr Bayerns nach Warengruppen	8
3. Ausfuhr Bayerns nach Warengruppen und Warenuntergruppen	9
4. Ausfuhr Bayerns nach Erdteilen, Bestimmungsländern und Ländergruppen	13
Einfuhr	
1. Entwicklung der Einfuhr Bayerns nach Warengruppen	18
2. Einfuhr Bayerns nach Warengruppen	20
3. Einfuhr Bayerns nach Warengruppen und Warenuntergruppen	21
4. Einfuhr Bayerns nach Erdteilen, Bestimmungsländern und Ländergruppen	25

Wichtiger Hinweis:

Das Land Slowakei '063' wird ab 01.01.2009 zu den Euro-Ländern gezählt.

Vorbemerkungen

Die Außenhandelsstatistik basiert insbesondere auf folgenden **Rechtsgrundlagen**:

- Gesetz über die Statistik für Bundeszwecke (Bundesstatistikgesetz – BStatG) vom 22. Januar 1987 (BGBl I S. 462, 565), zuletzt geändert durch Artikel 3 des Gesetzes vom 7. September 2007 (BGBl I S. 2246),
- Verordnung (EG) Nr. 638/2004 des Europäischen Parlaments und des Rates vom 31. März 2004 über die Gemeinschaftsstatistiken des Warenverkehrs zwischen Mitgliedstaaten und zur Aufhebung der Verordnung (EWG) Nr. 3330/91 des Rates (ABl. EG Nr. L 102 S. 1),
- Verordnung (EG) Nr. 1982/2004 der Kommission vom 18. November 2004 zur Durchführung der Verordnung (EG) Nr. 638/2004 des Europäischen Parlaments und des Rates über die Gemeinschaftsstatistiken des Warenverkehrs zwischen Mitgliedstaaten und zur Aufhebung der Verordnungen (EG) Nr. 1901/2000 und (EWG) Nr. 3590/92 der Kommission (ABl. EG Nr. L 343 S. 3), geändert durch Verordnung (EG) Nr. 1915/2005 der Kommission vom 24. November 2005 (ABl. EU Nr. L 307 S. 8)
- Verordnung (EG) Nr. 1172/95 des Rates vom 22. Mai 1995 über die Statistiken des Warenverkehrs der Gemeinschaft und ihrer Mitgliedstaaten mit Drittländern (ABl. EG Nr. L 118 S. 10), zuletzt geändert durch Anhang II Nr. 17 der Verordnung (EG) Nr. 1882/2003 des Europäischen Parlaments und des Rates vom 29. September 2003 (ABl. EU Nr. L284 S. 1),
- Verordnung (EG) Nr. 1917/2000 der Kommission vom 7. September 2000 zur Durchführung der Verordnung (EG) Nr. 1172/95 des Rates im Hinblick auf die Außenhandelsstatistik (ABl. EG Nr. L 229 S. 14),
- Außenhandelsstatistikgesetz (AHStatG) in der im Bundesgesetzblatt Teil III, Gliederungsnummer 7402-1, veröffentlichten bereinigten Fassung, zuletzt geändert durch Artikel 10 des Gesetzes vom 25. April 2007 (BGBl I S. 594),
- Außenhandelsstatistik-Durchführungsverordnung (AHStat-DV) in der Fassung der Bekanntmachung vom 29. Juli 1994 (BGBl I S. 1993), zuletzt geändert durch Verordnung vom 24. November 2008 (BGBl I S. 2238).

Gegenstand

Die Außenhandelsstatistik Bayerns stellt den grenzüberschreitenden Warenverkehr Bayerns mit dem Ausland dar.

Seit 1993 gliedert sich die Außenhandelsstatistik wegen der unterschiedlichen Erhebungsformen in die Intrahandelsstatistik (Handel mit den EU-Ländern) und die Extrahandelsstatistik (Handel mit den übrigen Staaten).

Ausland im Sinne der Außenhandelsstatistik ist das Gebiet außerhalb der Bundesrepublik Deutschland.

Erhebungsgebiet

Das Erhebungsgebiet der Außenhandelsstatistik umfaßt das Gebiet des Freistaats Bayern.

Anmeldung

Den Ergebnissen der Außenhandelsstatistik liegen im allgemeinen die Angaben der Einführer und Ausführer zugrunde. Die Anmeldung zur Extrahandelsstatistik erfolgt in der Regel mit den Vordrucken „Einfuhranmeldung“ und „Ausfuhranmeldung“.

Den Ergebnissen der Intrahandelsstatistik liegen die statistischen Anmeldungen der innergemeinschaftlichen Erwerbe und Lieferungen im Sinne des Umsatzsteuergesetzes zugrunde.

Darstellungsform

In der Außenhandelsstatistik wird die Ausfuhr im Spezialhandel und die Einfuhr im Generalhandel dargestellt.

Der **Spezialhandel** enthält im wesentlichen die Waren, die aus der Erzeugung, der Bearbeitung oder Verarbeitung des Erhebungsgebietes stammen und ausgehen.

Er umfaßt die Ausfuhr von Waren

- aus dem freien Verkehr,
- nach zollamtlich bewilligter aktiver Veredelung (Eigen- und Lohnveredelung),
- zur zollamtlich bewilligten passiven Veredelung, auch Ausbesserung.

Für die Ausfuhrstatistik der einzelnen Länder der Bundesrepublik Deutschland bildet der Herstellungsort der Güter das Grundmerkmal. Sind mehrere Orte an der Herstellung beteiligt, so gilt derjenige als Herstellungsort, in dem die Exportware die letzte, wirtschaftlich gerechtfertigte, wesentliche Be- oder Verarbeitung erfahren hat.

Der **Generalhandel** enthält alle in das Erhebungsgebiet eingehenden Waren mit Ausnahme der Waren der Durchfuhr und des Zwischenauslandsverkehrs.

Generalhandel und Spezialhandel enthalten übereinstimmend die unmittelbare Einfuhr von Waren in den freien Verkehr, zur zollamtlich bewilligten aktiven Veredelung (Eigen- und Lohnveredelung), nach zollamtlich bewilligter passiver Veredelung, auch Ausbesserung.

Der Generalhandel unterscheidet sich vom Spezialhandel durch die verschiedene Nachweisung der auf Lager eingeführten ausländischen Waren, und zwar werden nachgewiesen

- im Generalhandel alle Einfuhren auf Lager im Zeitpunkt ihrer Einlagerung,
- im Spezialhandel dagegen nur diejenigen Einfuhren auf Lager, die nicht zur Wiederausfuhr gelangen, zum Zeitpunkt ihrer Einfuhr aus Lager.

Die Einfuhr Bayerns im Generalhandel enthält also nicht nur die Waren, die zum Gebrauch, zum Verbrauch, zur Bearbeitung oder Verarbeitung in Bayern bestimmt sind, sondern auch Waren, die über Bayern als erstes bekanntes Zielland in andere Länder des Bundesgebiets oder wieder ins Ausland weitergeleitet werden.

Für die einzelnen Länder der Bundesrepublik Deutschland können somit – im Gegensatz zu deren Ausfuhr, bei der der Spezialhandel erfaßt wird – die Einfuhren nur im Generalhandel ermittelt werden.

Befreiungen und Vereinfachungen

Im Rahmen der Extrahandelsstatistik sind – bis auf wenige Ausnahmen – Warensendungen von weniger als 1000 Euro von der Anmeldung befreit.

Im Rahmen der Intrahandelsstatistik sind Unternehmen befreit, deren im Intrahandel getätigten jährlichen Versendungen in andere Mitgliedstaaten oder Eingänge aus anderen Mitgliedstaaten jeweils den Wert von 400 000 Euro im Vorjahr oder im laufenden Jahr nicht überschritten haben. Privatpersonen sind in der Intrahandelsstatistik grundsätzlich von der Auskunftsspflicht befreit. Die Befreiungen von 400 000 Euro sind als Zuschätzungen in den Außenhandlungsergebnissen enthalten.

Nicht einbezogen sind ferner Waren, die von ausländischen Streitkräften, die in der Bundesrepublik Deutschland stationiert sind, selbst ausgeführt und eingeführt werden.

Berichtsmonat

Die Ausfuhren und Einfuhren werden im allgemeinen im Monat des Grenzübergangs nachgewiesen. Durch unvermeidbare Aufenthalte bei der Anmeldung, aber auch durch Rückfragen, können in geringem Umfange Ausfuhren und Einfuhren in einer späteren Berichtszeit nachgewiesen sein.

Warensystematiken

Benennung und Gruppierung der Waren in den Tabellen erfolgen seit Berichtsmonat Januar 2002 nach der Gliederung „Warengruppen und -untergruppen der Ernährungswirtschaft und der Gewerblichen Wirtschaft (EGW Rev. 2002)“.

Mengen

Die Mengenangaben (Dezitonne = dt = 100 kg) beziehen sich auf das Eigen- bzw. Reingewicht der Waren.

Werte

Die Werte beziehen sich grundsätzlich auf den Grenzübergangswert, d. h. auf den Wert frei Grenze des Erhebungsgebietes. Bei der Ausfuhr oder Einfuhr nach Veredelung ist stets der volle Warenwert einschließlich der Veredelungskosten und der Vertriebskosten eingesetzt.

Bestimmungs- und Ursprungsgebiete

In der Ausfuhr wird als **Bestimmungsland** das Land nachgewiesen, in dem die Waren gebraucht oder verbraucht, bearbeitet oder verarbeitet werden sollen. Ist das Bestimmungsland nicht bekannt, so gilt das letzte bekannte Land, in das die Waren verbracht werden sollen, als Bestimmungsland.

In der Einfuhr wird als Ursprungsland das Land nachgewiesen, in dem die Waren vollständig gewonnen oder hergestellt worden sind oder ihre letzte wesentliche und wirtschaftlich gerechtfertigte Be- oder Verarbeitung erfahren haben. Ist das Ursprungsland nicht bekannt, so tritt an diese Stelle das Versendungsland.

Auf- und Abrundungen

Gelegentlich auftretende Differenzen in den Summen sind auf das Runden der Einzelpositionen zurückzuführen.

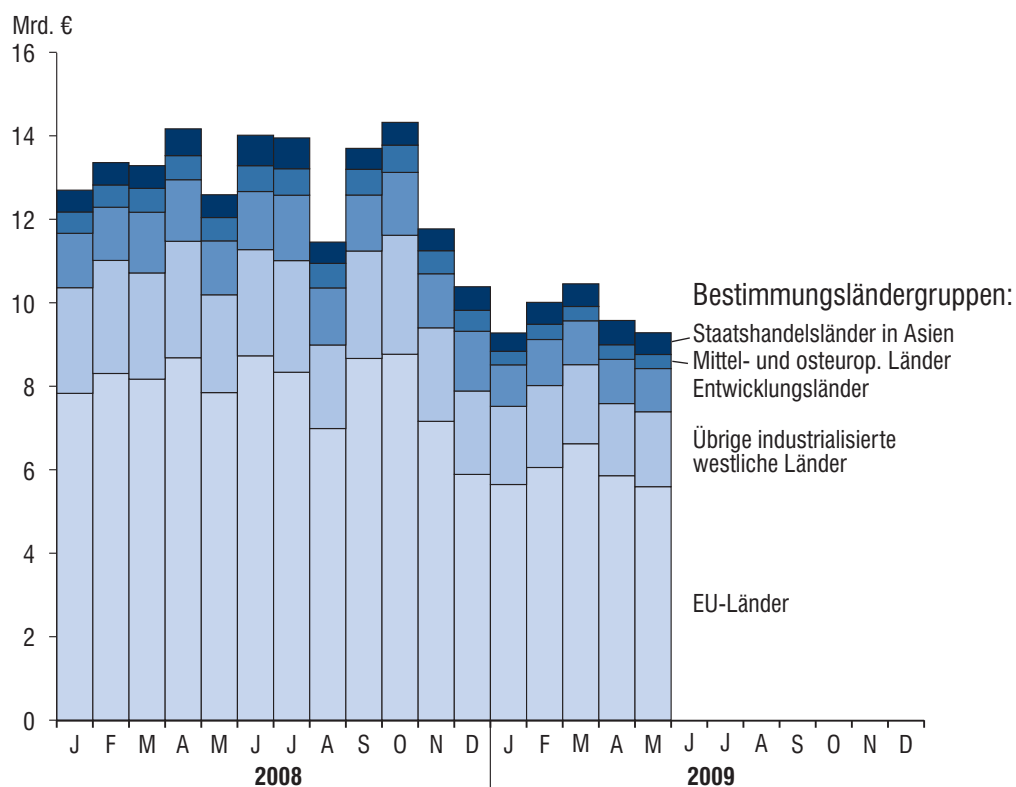
Vorläufige Ergebnisse

Die Angaben für das laufende Jahr stellen vorläufige Ergebnisse dar.

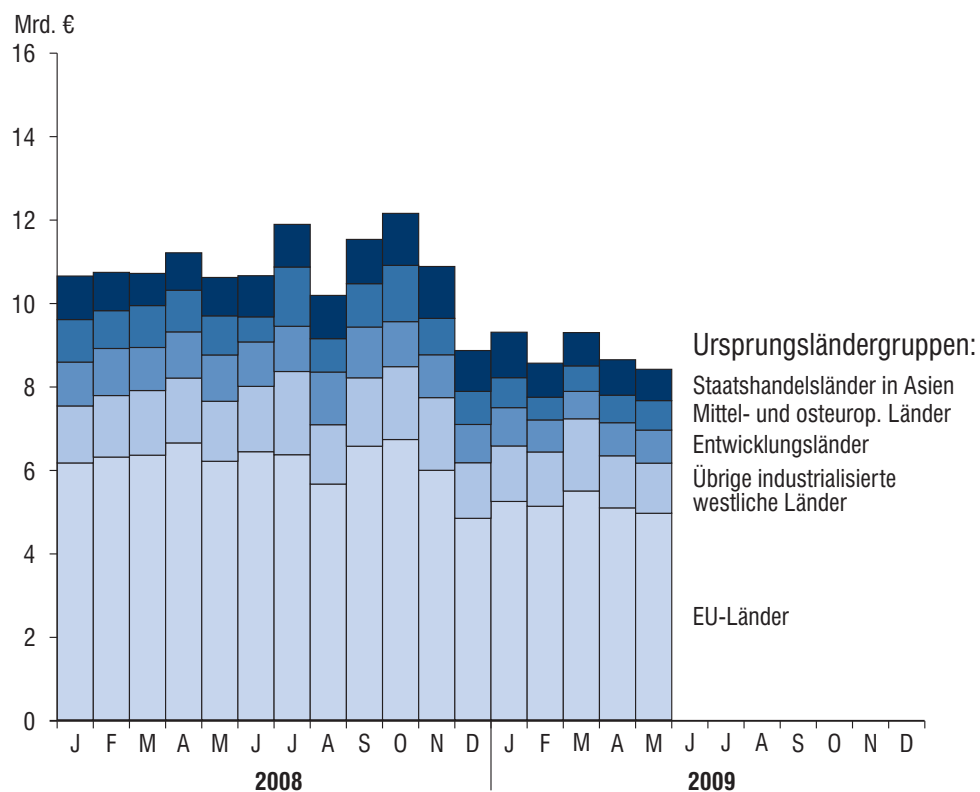
Zeichenerklärung

- 0 = mehr als nichts, aber weniger als die Hälfte der kleinsten in der Tabelle nachgewiesenen Einheit
 - = nichts vorhanden
 - .
- = Zahlenwert unbekannt oder geheimzuhalten

Monatliche Entwicklung der Ausfuhr Bayerns nach Bestimmungsländergruppen 2008 bis 2009



Monatliche Entwicklung der Einfuhr Bayerns nach Ursprungsländergruppen 2008 bis 2009



Ausfuhr

1. Entwicklung der Ausfuhr Bayerns

Lfd. Nr.	Jahr Monat	Ausfuhr insgesamt	Ernährungswirtschaft				
			Lebende Tiere ¹⁾	Nahrungsmittel		Genußmittel	zusammen
				tierischen Ursprungs	pflanzlichen Ursprungs ²⁾		
1 000 Euro							
1	1992	51 690 424	79 353	2 051 244	977 416	598 921	3 706 935
2	1993	49 710 092	70 538	2 053 464	904 682	511 420	3 540 105
3	1994	54 377 706	55 679	1 994 119	1 037 935	522 176	3 609 910
4	1995	57 994 687	70 286	1 878 104	1 029 413	424 757	3 402 560
5	1996	61 439 344	81 575	1 874 776	1 158 846	562 281	3 677 479
6	1997	70 718 129	70 509	1 948 881	1 340 925	565 085	3 925 400
7	1998	77 375 090	84 757	2 038 085	1 456 200	598 586	4 177 628
8	1999	80 959 795	98 602	2 145 596	1 416 692	748 273	4 409 163
9	2000	92 877 843	129 288	2 235 377	1 519 722	827 085	4 711 473
10	2001	98 300 627	110 682	2 514 397	1 483 868	821 602	4 930 548
11	2002	102 471 896	141 483	2 427 882	1 465 606	699 920	4 734 891
12	2003	106 702 325	120 635	2 590 328	1 481 628	693 701	4 886 292
13	2004	117 493 304	136 018	2 672 589	1 545 231	749 140	5 102 978
14	2005	126 890 995	171 674	2 871 097	1 721 117	799 543	5 563 431
15	2006	140 367 506	142 327	3 149 545	1 913 676	896 718	6 102 266
16	2007	152 448 741	135 328	3 534 306	2 223 828	956 432	6 849 894
17	2008 ³⁾	155 729 735	118 677	3 653 876	2 415 692	1 310 619	7 498 863
2008³⁾							
18	Januar	12 702 033	9 586	292 539	198 436	94 417	594 978
19	Februar	13 361 036	9 649	310 859	205 102	97 861	623 471
20	März	13 289 437	10 124	295 521	195 559	113 250	614 455
21	April	14 169 269	10 642	286 325	196 961	111 399	605 328
22	Mai	12 588 792	7 258	321 766	198 529	121 854	649 407
23	Juni	14 024 313	9 014	329 928	214 057	126 400	679 399
24	Juli	13 949 785	11 148	312 065	197 721	133 586	654 520
25	August	11 460 368	9 443	302 436	183 388	121 747	617 014
26	September	13 702 355	10 379	350 918	220 011	93 958	675 266
27	Oktober	14 325 242	8 900	307 312	242 354	103 104	661 669
28	November	11 772 741	13 876	268 075	185 523	97 269	564 743
29	Dezember	10 384 362	8 656	276 130	178 052	95 774	558 612
2009³⁾							
30	Januar	9 287 425	9 348	240 705	160 898	110 181	521 133
31	Februar	10 011 133	13 464	267 236	181 646	98 692	561 038
32	März	10 456 037	7 143	282 427	181 499	99 670	570 739
33	April	9 577 687	14 590	261 980	163 880	68 274	508 723
34	Mai	9 283 027	7 700	247 447	162 329	98 627	516 104
35	Juni						
36	Juli						
37	August						
38	September						
39	Oktober						
40	November						
41	Dezember						

¹⁾ Einschl. lebende Tiere zu anderen als Ernährungszwecken.- ²⁾ Einschl. lebende Pflanzen und Erzeugnisse der Ziergärtnerei.

³⁾ Vorläufige Ergebnisse.

2. Ausfuhr Bayerns nach Warengruppen

Warengruppe	Ausfuhr im Berichts- monat	Zu- bzw. Abnahme (-) gegenüber		Ausfuhr seit Jahres- beginn	Zu- bzw. Abnahme (-) gegenüber Vorjahr
		Vor- monat	Vor- jahres- monat		
	1 000 Euro	%		1 000 Euro	%
Ausfuhr insgesamt	9 283 027	- 3,1	- 26,3	48 605 600	- 26,5
Ernährungswirtschaft	516 104	1,5	- 20,5	2 677 222	- 13,3
Lebende Tiere ¹⁾	7 700	- 47,2	6,1	52 335	10,7
Nahrungsmittel tierischen Ursprungs	247 447	- 5,5	- 23,1	1 299 794	- 13,8
Nahrungsmittel pflanz- lichen Ursprungs ²⁾	162 329	- 0,9	- 18,2	849 739	- 14,6
Genußmittel	98 627	44,5	- 19,1	475 355	- 11,8
Gewerbliche Wirtschaft	8 330 885	- 3,3	- 26,7	43 612 993	- 27,4
Rohstoffe	48 807	1,4	- 32,5	234 067	- 40,3
Halbwaren	309 200	2,5	- 41,8	1 519 777	- 40,6
Fertigwaren	7 972 878	- 3,6	- 26,0	41 859 149	- 26,7
Vorerzeugnisse	656 351	5,0	- 30,5	3 343 651	- 28,2
Enderzeugnisse	7 316 528	- 4,3	- 25,5	38 515 497	- 26,6
Rückwaren, Ersatz- lieferungen, andere nicht aufgliederbare Warenverkehre	436 038	- 3,6	- 23,2	2 315 385	- 21,7

¹⁾ Einschl. lebende Tiere zu anderen als Ernährungszwecken.- ²⁾ Einschl. lebende Pflanzen und Erzeugnisse der Ziergärtnerei.

3. Ausfuhr Bayerns nach Warengruppen und Warenuntergruppen

Nr. d. Systematik	Warengruppe Warenuntergruppe	Mai 2009 dt=100 KG	2009 1000 EUR	Januar bis Mai 2009 dt=100 KG	2009 1000 EUR
1-4	Ernährungswirtschaft				
1	Lebende Tiere				
101	Pferde	181	143	1 361	1 352
102	Rinder	5 097	1 697	41 912	13 281
103	Schweine	31 990	4 678	217 243	31 487
105	Schafe	-	-	2	3
107	Hausgeflügel	26	28	2 670	613
109	Lebende Tiere, a.n.g.	74	1 154	364	5 599
	Summe lebende Tiere	37 369	7 700	263 552	52 335
2	Nahrungsmittel tier. Urspr.				
201	Milch u. Milcherzeugnisse, ausg. Butter und Käse	964 705	59 801	5 294 014	334 300
202	Butter u. and. Fettst. aus d. Milch, einschl. Milchstr.fette	8 863	3 031	44 780	14 437
203	Käse	314 575	92 591	1 659 293	498 880
204	Fleisch und Fleischwaren	296 563	83 098	1 452 748	405 685
206	Fische und Krebstiere, Weichtiere, etc.	4 718	4 251	28 459	24 145
208	Tierische Öle und Fette	34 668	1 693	133 047	6 680
209	Eier, Eiweiß und Eigelb	10 613	1 871	46 824	8 421
211	Fischmehl, Fleischmehl und ähnliche Erzeugnisse	2 347	173	10 136	656
219	Nahrungsmittel tierischen Ursprungs a.n.g.	6 442	937	29 646	6 590
	Summe Nahrungsmittel tierischen Ursprungs	1 643 492	247 447	8 698 946	1 299 794
3	Nahrungsmittel pfl. Urspr.				
301	Weizen	749 328	11 467	2 571 750	43 317
302	Roggen	7 064	104	58 058	989
303	Gerste	87 077	1 082	281 259	3 796
304	Hafer	1 774	27	20 069	406
305	Mais	60 846	861	224 497	3 518
308	Sorghum, Hirse u. sonstiges Getreide, ausg. Reis	1 008	53	14 970	326
309	Reis und Reiserzeugnisse	1 040	158	9 161	1 146
310	Getreideerzeugnisse, ausgenommen Reiserzeugnisse	41 924	1 922	183 813	8 636
315	Backwaren u. and. Zubereitungen aus Getreide	203 121	28 300	1 126 799	160 245
316	Malz	126 764	6 338	461 872	23 485
320	Saat- und Pflanzgut, ausg. Ölsaaten u. sonst. Samen etc.	1 613	479	8 056	2 648
325	Hülsenfrüchte	1 657	87	8 077	359
335	Grün- und Raufutter	10 664	192	81 054	1 479
340	Kartoffeln u. Kartoffelerzeug.	105 460	4 375	804 024	22 710
345	Gemüse und sonstige Küchen- gewächse, frisch	20 420	2 083	137 197	9 995
350	Frischobst, ausg. Südfrüchte	7 760	1 066	28 761	3 888
355	Südfrüchte	285	14	595	39
360	Schalen- und Trockenfrüchte	1 499	512	10 179	3 457
370	Gemüsezubereitungen und Gemüsekonserven	70 272	7 864	396 050	43 940
372	Obstzubereitungen und Obst- konserven	15 243	3 595	76 796	17 552
375	Obst- und Gemüsesäfte	21 470	4 137	111 901	22 037
377	Kakao und Kakaoerzeugnisse	12 265	4 997	104 159	44 290
379	Gewürze	2 175	1 074	9 011	4 036
381	Zuckerrüben, Zucker und Zuckererzeugnisse	255 630	15 851	1 271 910	90 812
383	Ölfrüchte	5 193	406	31 685	2 686
385	Pflanzliche Öle und Fette	8 554	6 282	41 865	30 206
389	Ölkuchen	22 330	584	283 682	5 817
393	Kleie, Abfallerzeugnisse zur Viehfütterung und sonstige Futtermittel	288 654	7 875	1 408 208	46 298
395	Nahrungsmittel pflanzlichen Ursprungs, a.n.g.	190 414	47 120	1 000 368	239 101
396	Lebende Pflanzen und Erzeugnisse der Ziergärtnerei	14 674	3 426	55 851	12 520
	Summe Nahrungsmittel pflanzlichen Ursprungs	2 336 179	162 329	10 821 680	849 739
4	Genussmittel				
401	Hopfen	11 520	17 043	96 803	134 797
402	Kaffee	4 455	2 329	20 583	11 203
403	Tee und Mate	8 968	4 456	43 730	21 024
411	Rohtabak und Tabakerzeugnisse	46 545	46 810	167 681	196 585
421	Bier	391 081	26 702	1 554 266	105 074

Noch: 3. Ausfuhr Bayerns nach Warengruppen und Warenuntergruppen

Nr. d. Systematik	Warengruppe Warenuntergruppe	Mai 2009 dt=100 KG	2009 1000 EUR	Januar bis Mai 2009 dt=100 KG	2009 1000 EUR
4	G e n u ß m i t t e l				
423	Branntwein	4 663	635	24 044	3 738
425	Wein	2 558	652	21 341	2 933
	Summe Genußmittel	469 790	98 627	1 928 447	475 355
	Summe Ernährungswirtschaft	4 486 830	516 104	21 712 624	2 677 222
5-8	G e w e r b l i c h e W i r t s c h a f t				
5	R o h s t o f f e				
502	Chemiefasern, einschl. Abfälle Seidenraupenkokons etc.	75 739	13 070	338 173	64 674
503	Wolle und andere Tierhaare, roh oder bearb., Reißwolle	235	25	1 589	294
504	Baumwolle, roh oder bearbeitet Reißbaumwolle, Abfälle	23	2	736	53
505	Flachs, Hanf, Jute, Hartfasern und sonst. pflanzl. Spinnst.	1	0	8	12
506	Abfälle von Gespinnstwaren, Lumpen und dgl.	39 760	1 527	176 750	6 239
507	Felle zu Pelzwerk, roh	2	1	57	42
508	Felle und Häute, roh, a.n.g.	33 966	2 223	176 672	13 814
511	Rundholz	916 050	6 630	4 943 277	38 238
513	Rohkautschuk	15 246	471	45 058	1 784
516	Steinkohle und Steinkohlen- briketts	491	7	25 855	385
517	Braunkohle und Braunkohlen- briketts	-	-	471	9
518	Erdöl und Erdgas	2 429	61	12 526	267
519	Eisenerze	19	8	19	8
520	Eisen- und manganhaltige Abbrände und Schlacken	3 692	12	12 141	45
522	Kupfererze	185	149	185	149
523	Bleierze	-	-	-	-
524	Zinkerze	-	-	-	-
526	Nickelerze	-	-	-	-
528	Erze und Metallaschen, a.n.g.	698	46	5 035	261
529	Bauxit und Kryolith	-	-	-	-
530	Speisesalz und Industriesalz	102 509	1 055	763 349	6 536
532	Steine und Erden, a.n.g.	1 058 744	11 547	5 017 090	51 970
534	Rohstoffe für chemische Erzeugnisse, a.n.g.	25 596	2 430	125 120	12 999
537	Edelsteine, Schmucksteine und Perlen, roh	76	103	273	436
590	Rohstoffe, auch Abfälle a.n.g.	1 095 704	9 441	4 219 391	35 852
	Summe Rohstoffe	3 371 163	48 807	15 863 775	234 067
6	H a l b w a r e n				
602	Rohseide und Seidengarne, künstl. und synthet. Fäden	68 914	27 219	316 782	126 991
603	Garne aus Chemiefasern	5 450	2 020	24 911	11 609
604	Garne aus Wolle oder anderen Tierhaaren	123	275	463	771
605	Garne aus Baumwolle	1 988	1 319	11 682	6 214
606	Garne aus Flachs, Hanf, Jute, Hartfasern u. dgl.	57	13	482	196
607	Schnittholz	828 664	26 670	3 782 866	122 724
608	Halbstoffe aus zellulosehaltigen Faserstoffe	3 052	379	20 920	1 987
609	Kautschuk, bearbeitet	72 437	15 616	187 352	58 000
611	Zement	230 937	1 463	2 260 276	11 722
612	Mineralische Baustoffe, a.n.g.	1 202 329	37 574	5 328 876	176 773
641	Roheisen	-	-	255	9
642	Abfälle und Schrott, aus Eisen oder Stahl	838 909	18 293	3 564 764	72 754
643	Ferrolegierungen	4 119	840	24 328	6 640
644	Eisen oder Stahl in Rohformen, Halbzeug aus Eisen oder Stahl	1 562	107	9 348	958
645	Aluminium und Aluminiumleg. einschl. Abfälle und Schrott	94 983	9 273	518 965	51 013
646	Kupfer und Kupferlegierungen, einschl. Abfälle und Schrott	33 541	8 236	140 336	27 434
647	Nickel und Nickellegierungen einschl. Abfälle und Schrott	216	86	1 573	1 050
648	Blei und Bleilegierungen, einschl. Abfälle und Schrott	555	104	8 564	907
649	Zinn und Zinnlegierungen, einschl. Abfälle und Schrott	569	485	3 258	3 522
650	Zink und Zinklegierungen, einschl. Abfälle und Schrott	8 167	795	20 732	1 923
656	Radioaktive Elemente und radioaktive Isotope	0	5	0	162
659	Unedle Metalle, a.n.g.	2 588	2 383	10 741	8 790
661	Fettsäuren, Paraffin, Vaseline und Wachse	16 550	4 824	81 526	21 556
665	Koks und Schmelzkoks, aus Steinkohle oder Braunkohle	240	6	2 133	57

Noch: 3. Ausfuhr Bayerns nach Warengruppen und Warenuntergruppen

Nr. d. Systematik	Warengruppe Warenuntergruppe	Mai 2009 dt=100 KG	2009 1000 EUR	Januar bis Mai 2009 dt=100 KG	2009 1000 EUR
6	H a l b w a r e n				
667	Rückstände der Erdöl- und Steinkohlenteerdestillation	309 333	4 849	835 763	22 678
669	Mineralölerzeugnisse	2 364 860	110 944	12 695 455	568 304
671	Teer und Teerdestill.-erzeugn.	107 648	3 911	439 908	13 262
673	Düngemittel	22 665	1 149	346 886	17 565
679	Chemische Halbwaren, a.n.g.	341 053	16 700	1 750 621	71 815
683	Gold für gewerbliche Zwecke	0	51	1	1 178
690	Halbwaren, a.n.g.	16 813	13 610	78 850	111 213
	Summe Halbwaren	6 578 321	309 200	32 468 616	1 519 777
7	F e r t i g w a r e n - V o r e r z e u g n i s s e				
701	Gewebe, Gewirke und Gestricke aus Seide, künstlichen oder synthetischen Fäden	9 082	8 521	45 926	44 463
702	Gewebe, Gewirke und Gestricke aus Chemiefasern	11 039	19 302	51 206	97 322
703	Gewebe, Gewirke und Gestricke aus Wolle o. and. Tierhaaren	563	1 860	3 004	9 887
704	Gewebe, Gewirke und Gestricke aus Baumwolle	1 713	2 359	7 877	11 166
705	Gewebe, Gewirke und Gestricke aus Flachs, Hanf, Jute, etc.	459	817	2 334	4 547
706	Leder	6 742	3 646	44 605	23 582
707	Pelzfelle, gegerbt o. zuger.	15	36	35	108
708	Papier und Pappe	1 111 843	69 466	7 427 930	483 446
709	Sperrholz, Span- und Faserplatten, Furnierblätter u.dgl.	175 611	13 442	902 734	66 966
711	Glas	280 998	39 391	1 364 078	190 202
732	Kunststoffe	878 484	130 095	3 848 897	589 781
734	Farben, Lacke und Kitte	423 097	65 347	2 002 463	324 485
736	Dextrine, Gelatine und Leime	52 345	5 939	219 299	30 211
738	Sprengstoffe, Schiessbedarf und Zündwaren	3 144	6 740	12 278	29 925
740	Pharmazeutische Grundstoffe	7 325	18 849	82 497	102 587
749	Chemische Vorerzeugn., a.n.g.	200 984	148 284	1 073 774	705 314
751	Rohre aus Eisen oder Stahl	53 747	12 691	247 486	61 499
753	Stäbe und Profile aus Eisen oder Stahl	217 664	13 738	917 068	64 587
755	Blech aus Eisen oder Stahl	75 973	6 084	537 958	38 278
757	Draht aus Eisen oder Stahl	71 586	3 269	316 788	16 006
759	Eisenbahnoberbaumaterial	573	343	3 037	1 571
771	Halbzeuge aus Kupfer und Kupferlegierungen	132 504	59 821	674 279	310 863
772	Halbzeuge aus Aluminium	43 528	20 613	225 771	112 898
779	Halbzeuge aus unedlen Metallen, a.n.g.	1 879	2 140	7 745	10 242
781	Halbzeuge aus Edelmetallen	15	1 526	47	7 190
790	Vorerzeugnisse, a.n.g.	3 210	2 034	9 912	6 526
	Summe Fertigwaren-Vorerzeugn.	3 764 124	656 351	20 029 026	3 343 651
8	F e r t i g w a r e n - E n d e r z e u g n i s s e				
801	Bekleidung aus Gewirken oder Gestricken aus:				
801	Seide oder Chemiefasern	2 741	9 949	14 724	58 845
802	Wolle oder and. Tierhaaren	57	374	338	2 487
803	Baumwolle	3 367	6 361	17 857	44 317
804	Bekleidung aus Seide oder Chemiefasern, ausgenommen aus Gewirken od. Gestricken	2 720	8 918	12 648	55 532
805	Bekleidung aus Wolle und anderen Tierhaaren, ausg. aus Gewirken oder Gestricken	327	3 080	1 723	16 922
806	Bekleidung aus Baumwolle ausg. aus Gewirken oder Gestricken	2 445	6 893	16 458	60 665
807	Bekleidung aus Flachs, Hanf und dgl.	324	1 751	2 420	18 922
801-07	Bekleidung zusammen	11 980	37 326	66 168	257 690
808	Kopfbedeckungen	476	1 773	2 628	11 044
809	Textilerzeugnisse, a.n.g.	97 955	47 794	448 337	230 943
810	Pelzwaren	3	77	61	396
811	Schuhe	3 691	9 312	19 606	55 559
812	Lederwaren und Lederbekleidung (ausg. Schuhe)	2 106	4 644	15 337	34 670
813	Papierwaren	309 844	59 013	1 513 175	314 357
814	Druckerzeugnisse	253 302	62 431	1 260 535	382 235
815	Holzwaren (ohne Möbel)	212 794	26 731	1 015 570	134 700
816	Kautschukwaren	46 877	31 984	241 163	152 832
817	Waren aus Stein	40 125	6 620	184 781	33 696
818	Keramische Erzeugnisse, ohne Baukeramik	57 023	30 253	278 109	150 477
819	Glaswaren	229 724	46 779	1 354 332	251 900
820	Werkzeuge, Schneidwaren und EBBestecke aus unedlen Met.	8 620	31 850	45 054	184 066
823	Waren aus Kupfer und Kupferlegierungen	9 492	7 248	56 880	40 562

Noch: 3. Ausfuhr Bayerns nach Warengruppen und Warenuntergruppen

Nr. d. Systematik	Warengruppe Warenuntergruppe	Mai 2009 dt=100 KG	2009 1000 EUR	Januar bis Mai 2009 dt=100 KG	2009 1000 EUR
8	Fertigwaren - Enderzeugnisse				
829	Eisen-, Blech und Metallwaren, a.n.g.	354 387	177 887	1 890 546	965 360
831	Waren aus Wachs oder Fetten	8 969	4 972	51 547	26 385
832	Waren aus Kunststoffen	607 787	249 479	3 056 670	1 303 466
833	Fotochemische Erzeugnisse	4 898	2 430	20 849	12 988
834	Pharmazeutische Erzeugnisse	12 533	117 020	74 845	575 068
835	Duftstoffe und Körperpflege- mittel	66 854	46 469	367 432	251 781
839	Chemische Enderzeugn., a.n.g.	281 962	89 872	1 466 519	419 568
841	Kraftmaschinen (ohne Motoren für Ackerschlepper, Luft- und Straßenfahrzeuge)	19 250	90 410	171 324	572 553
842	Pumpen und Kompressoren	61 426	144 058	348 768	744 049
843	Armaturen	13 017	45 898	71 609	255 778
844	Lager, Getriebe, Zahnräder und Antriebs Elemente	143 338	183 484	767 803	979 379
845	Hebezeuge und Fördermittel	117 952	99 126	713 569	581 245
846	Landwirtschaftliche Maschinen (einschl. Ackerschlepper)	89 711	83 059	496 108	471 547
847	Maschinen für das Textil-, Bekleidungs- und Ledergerber	10 592	22 013	64 300	123 296
848	Maschinen für das Ernährungs- gewerbe und die Tabakverarb.	14 643	36 621	81 561	202 619
849	Bergwerks-, Bau- und Baustoff- maschinen	83 033	62 783	453 444	330 491
850	Guss- und Walzwerkstechnik	929	1 068	2 382	4 797
851	Maschinen für die Be- und Verarbeitung von Kautschuk oder Kunststoffen	39 589	64 033	195 033	356 065
852	Werkzeugmaschinen	51 268	123 757	290 362	686 295
853	Büromaschinen und automatische Datenverarbeitungsmaschinen	17 196	122 966	119 329	897 148
854	Maschinen für das Papier- und Druckgewerbe	30 311	60 424	118 878	285 310
859	Maschinen, a.n.g.	164 386	408 005	877 150	2 245 066
841-59	Maschinen zusammen	856 641	1 547 705	4 771 621	8 735 640
860	Sportgeräte	6 823	9 658	47 142	58 329
861	Geräte zur Elektrizitäts- erzeugung und -verteilung	244 115	565 620	1 360 205	3 062 231
862	Elektrische Lampen und Leuchten	28 094	44 967	167 897	250 981
863	Nachrichtentechnische Geräte und Einrichtungen	4 955	68 519	28 329	355 908
864	Rundfunk- und Fernsehgeräte, phono- u. videotechn. Geräte	12 895	55 133	78 120	322 344
865	Elektronische Bauelemente	7 275	144 759	39 982	707 160
869	Elektrotechnische Erzeugnisse, a.n.g.	131 022	167 969	679 305	920 258
871	Medizinische Geräte und orthopädische Vorrichtungen	25 457	276 179	136 325	1 449 006
872	Mess-, steuerungs- und regelungstechnische Erzeugnisse	19 027	194 480	100 045	1 071 398
873	Optische und fotografische Geräte	1 829	33 701	11 773	181 869
874	Uhren	167	7 728	1 938	45 469
875	Möbel	105 040	83 451	634 627	465 384
876	Musikinstrumente	937	4 034	3 781	18 048
877	Spielwaren	22 931	25 653	103 151	121 451
878	Schmuckwaren, Gold- und Silberschmiedewaren	30	8 362	479	53 188
881	Schienenfahrzeuge	14 821	36 999	89 533	208 879
882	Wasserfahrzeuge	1 981	3 119	31 109	42 880
883	Luftfahrzeuge	4 259	253 992	22 916	1 184 883
884	Fahrgestelle, Karosserien, Motoren, Teile und Zubehör für Kraftfahrzeuge u. dgl.	557 310	632 259	2 845 710	3 307 214
885	Personenkraftwagen und Wohnmobile	1 105 019	1 740 297	5 303 924	8 373 621
886	Busse	12 842	11 905	66 500	63 119
887	Lastkraftwagen und Spezialfahrzeuge	154 406	72 688	864 129	439 477
888	Fahrräder	4 251	11 930	17 540	45 634
889	Fahrzeuge, a.n.g.	111 248	58 293	559 988	290 282
891	Vollständige Fabrikations- anlagen	13 057	26 405	138 191	311 885
896	Enderzeugnisse, a.n.g.	49 693	138 756	254 916	639 218
	Summe Fertigwaren- Enderzeugnisse	6 117 527	7 316 528	31 789 321	38 515 497
	Summe Fertigwaren	9 881 651	7 972 878	51 818 346	41 859 149
	Summe Gewerbliche Wirtschaft	19 831 134	8 330 885	100 150 737	43 612 993
901	Rückwaren	-	-	-	-
903	Ersatzlieferungen	-	-	0	13
904	Andere nicht aufgliederbare Warenverkehrs	2 361 930	436 038	11 846 690	2 315 372
	Summe insgesamt	26 679 894	9 283 027	133 710 052	48 605 600

4. Ausfuhr Bayerns nach Erdteilen, Bestimmungsländern und Ländergruppen

Nr. des Landes	Erdteil Bestimmungsland Ländergruppe	Mai 2009		Januar bis Mai 2009	
		dt=100 KG	1000 EUR	dt=100 KG	1000 EUR
E u r o p a					
001	Frankreich	1 799 561	771 856	9 563 000	4 039 983
003	Niederlande	1 977 265	361 205	8 990 187	1 986 618
005	Italien	3 954 864	763 079	19 594 699	4 059 922
006	Vereinigtes Königreich	959 170	632 597	4 613 847	3 189 117
007	Irland	76 730	54 780	331 700	211 923
008	Dänemark	197 948	83 487	1 148 243	478 354
009	Griechenland	149 107	61 163	840 935	329 351
010	Portugal	130 165	63 932	784 285	367 654
011	Spanien	617 537	347 743	3 349 148	1 931 300
013	Schweden	247 371	156 159	1 229 963	868 217
014	Finnland	134 366	67 334	918 665	449 506
015	Osterreich	7 098 988	857 009	35 800 739	4 596 019
017	Belgien	1 030 867	330 150	5 199 950	1 803 622
018	Luxemburg	232 471	36 968	1 007 730	188 252
020	Ceuta	248	158	1 267	1 094
023	Melilla	243	303	1 301	1 097
024	Island	2 620	1 251	11 146	7 189
028	Norwegen	64 947	69 547	318 128	340 065
037	Liechtenstein	14 044	7 532	62 477	74 025
039	Schweiz	999 197	309 941	5 247 331	1 743 860
041	Färöer	232	64	457	672
043	Andorra	619	430	2 004	1 635
044	Gibraltar	1	1	83	93
045	Heiliger Stuhl	-	-	149	37
046	Malta	27 580	10 810	133 506	43 069
047	San Marino	816	149	5 126	1 079
052	Türkei	229 942	132 459	889 362	539 717
053	Estland	19 189	8 374	135 202	50 386
054	Lettland	26 337	8 182	142 291	42 856
055	Litauen	44 478	12 467	215 561	89 537
060	Polen	938 144	257 005	4 552 145	1 340 634
061	Tschechische Republik	1 257 342	307 914	6 949 684	1 589 810
063	Slowakei	302 410	88 949	1 494 435	418 169
064	Ungarn	393 473	150 762	2 249 132	819 357
066	Rumänien	238 220	89 394	1 308 787	482 570
068	Bulgarien	60 203	24 661	316 629	141 917
070	Albanien	6 115	2 721	35 588	13 009
072	Ukraine	52 844	33 421	202 327	142 169
073	Weißrußland (Belarus)	16 399	11 983	93 275	68 241
074	Republik Moldau	4 211	1 452	18 545	9 199
075	Russische Föderation	251 482	187 671	1 214 475	965 224
076	Georgien	3 726	1 777	21 394	8 361
077	Armenien	1 273	2 760	4 159	5 564
078	Aserbaidschan	9 826	6 678	28 651	27 849
079	Kasachstan	13 241	8 177	85 585	74 729
080	Turkmenistan	3 269	3 852	15 224	19 431
081	Usbekistan	5 941	3 108	15 681	16 416
082	Tadschikistan	1	2	1 314	1 000
083	Kirgisistan	1 377	175	5 609	1 700
091	Slowenien	204 906	42 210	876 708	219 436
092	Kroatien	100 682	30 712	492 795	184 872
093	Bosnien und Herzegowina	31 466	7 474	131 618	35 617
094	Serbien und Montenegro	-	-	-	-
095	Kosovo	22 542	11 555	60 656	20 590
096	Mazedonien	7 882	4 633	42 177	21 281
097	Montenegro	3 204	1 050	19 513	5 509
098	Serbien	50 609	17 585	307 467	98 404
600	Zypern	9 363	5 933	64 622	36 977
	Summe Europa	24 027 053	6 452 744	121 146 677	34 204 284
A f r i k a					
204	Marokko	25 700	16 666	93 045	75 372
208	Algerien	17 958	17 376	106 371	93 565
212	Tunesien	11 547	9 394	84 311	57 448
216	Libyen	5 713	6 772	44 310	34 086
220	Ägypten	64 640	24 640	223 813	168 515
224	Sudan	1 512	1 582	7 152	10 847
228	Mauretanien	892	663	3 979	2 811
232	Mali	1 563	304	3 458	1 461
236	Burkina Faso	376	62	854	220
240	Niger	228	45	975	290
244	Tschad	104	202	2 435	1 364
247	Kap Verde	1	4	182	72
248	Senegal	1 720	754	9 860	12 088
252	Gambia	162	30	1 232	184
257	Guinea-Bissau	41	49	63	50
260	Guinea	346	98	3 043	2 637
264	Sierra Leone	192	79	396	217
268	Liberia	497	79	1 402	750
272	Elfenbeinküste	4 824	868	26 627	4 355
276	Ghana	2 268	1 461	16 288	9 337
280	Togo	1 950	884	10 152	2 892
284	Benin	2 249	338	14 435	1 542
288	Nigeria	21 693	21 538	94 588	47 039

Noch: 4. Ausfuhr Bayerns nach Erdteilen, Bestimmungsländern und Ländergruppen

Nr. des Landes	Erdteil Bestimmungsland Ländergruppe	Mai 2009 dt=100 KG	2009 1000 EUR	Januar bis dt=100 KG	Mai 2009 1000 EUR
A f r i k a					
302	Kamerun	2 493	988	11 691	6 008
306	Zentralafrikanische Republik	34	7	73	60
310	Äquatorialguinea	417	326	5 365	2 626
311	Sao Tome und Principe	-	-	0	7
314	Gabun	145	407	2 270	2 178
318	Republik Kongo	310	880	2 768	3 697
322	Demokratische Republik Kongo	1 383	205	4 427	3 135
324	Ruanda	513	464	1 857	1 283
328	Burundi	121	186	203	451
329	St. Helena u. zugehör. Geb.	-	-	-	-
330	Angola	2 485	2 590	21 558	30 001
334	Äthiopien	624	762	6 387	6 670
336	Eritrea	5	14	730	600
338	Dschibuti	1	3	77	434
342	Somalia	0	0	3	22
346	Kenia	4 081	3 192	8 512	12 831
350	Uganda	97	143	3 674	3 141
352	Tansania	302	348	4 990	8 344
355	Seyschellen u. zugehör. Geb.	165	83	643	304
357	Brit.Territorium im Ind.Ozean	93	67	376	140
366	Mosambik	4 422	9 558	7 907	21 572
370	Madagaskar	1 419	1 723	4 480	10 496
373	Mauritius	2 032	1 894	6 112	4 895
375	Komoren	70	4	82	10
377	Mayotte	3	5	34	24
378	Sambia	82	198	737	1 334
382	Simbabwe	204	66	352	304
386	Malawi	4	39	306	840
388	Südafrika	84 181	71 158	483 678	411 547
389	Namibia	659	676	6 739	3 073
391	Botsuana	1	6	939	595
393	Swasiland	36	12	235	120
395	Lesotho	2	10	119	385
	Summe Afrika	272 559	199 900	1 336 297	1 064 271
A m e r i k a					
400	USA	546 580	833 845	2 766 060	4 376 608
404	Kanada	87 151	104 731	366 115	467 481
406	Grönland	1	3	1 081	5 111
408	St. Pierre und Miquelon	0	0	4	18
412	Mexiko	46 243	48 031	212 453	231 440
413	Bermuda	171	483	536	2 610
416	Guatemala	1 314	1 756	7 985	7 997
421	Belize	6	25	96	218
424	Honduras	624	470	5 117	7 841
428	El Salvador	1 193	1 267	3 155	3 773
432	Nicaragua	36	95	337	943
436	Costa Rica	1 174	2 184	4 211	7 406
442	Panama	914	1 894	6 811	8 744
446	Anguilla	0	1	97	178
448	Kuba	998	758	10 744	4 744
449	St.Christoph(St.Kitts)-Nevis	-	-	25	108
452	Haiti	6	12	51	217
453	Bahamas	129	372	1 292	1 547
454	Turks- und Caicosinseln	0	0	0	9
456	Dominikanische Republik	1 103	2 929	5 509	7 407
457	Amerikan. Jungfernsinseln	0	2	762	555
459	Antigua und Barbuda	178	18	411	137
460	Dominica	2	2	47	12
463	Kaimaninseln	18	57	101	588
464	Jamaika	213	417	735	1 187
465	St. Lucia	178	221	347	437
467	St.Vincent und die Grenadinen	1	11	122	54
468	Britische Jungfernsinseln	0	15	780	734
469	Barbados	86	123	231	365
470	Montserrat	1	6	153	44
472	Trinidad und Tobago	805	893	5 244	5 520
473	Grenada	1	3	14	43
474	Aruba	2	9	99	102
478	Niederländische Antillen	143	347	5 415	3 842
480	Kolumbien	9 206	8 150	36 305	34 291
484	Venezuela	1 899	2 980	17 025	23 281
488	Guyana	17	12	37	72
492	Suriname	515	107	1 210	575
500	Ecuador	4 389	4 151	14 566	16 945
504	Peru	5 529	5 050	32 736	26 607
508	Brasilien	76 045	71 367	313 887	330 304
512	Chile	7 387	7 741	57 239	64 255
516	Bolivien	356	343	1 721	2 560
520	Paraguay	783	1 010	2 618	2 107
524	Uruguay	961	1 018	11 536	10 310
528	Argentinien	14 503	13 108	80 378	87 266

Noch: 4. Ausfuhr Bayerns nach Erdteilen, Bestimmungsländern und Ländergruppen

Nr. des Landes	Erdteil Bestimmungsland Ländergruppe	Mai 2009		Januar bis Mai 2009	
		dt=100 KG	1000 EUR	dt=100 KG	1000 EUR
A m e r i k a					
529	Falklandinseln	-	-	692	25
	Summe Amerika	810 862	1 116 014	3 976 094	5 746 618
A s i e n					
604	Libanon	9 860	5 356	48 011	30 351
608	Syrien	9 819	5 038	52 885	42 166
612	Irak	7 460	41 000	32 836	65 005
616	Iran	34 349	27 733	144 105	154 843
624	Israel	52 317	25 434	217 790	126 028
625	Besetzte paläst.in.Gebiete	26	98	123	377
626	Osttimor	125	121	304	361
628	Jordanien	11 056	7 087	49 368	24 853
632	Saudi-Arabien	73 056	55 349	487 075	301 096
636	Kuwait	18 047	9 649	59 397	42 358
640	Bahrain	1 029	1 365	15 721	10 556
644	Katar	13 798	13 418	114 227	103 437
647	Vereinigte Arabische Emirate	67 364	41 158	438 959	336 815
649	Oman	22 144	16 166	44 647	33 408
653	Jemen	1 004	807	2 612	4 613
660	Afghanistan	13 013	1 295	54 011	8 311
662	Pakistan	18 694	6 067	124 452	41 700
664	Indien	115 836	90 011	504 177	450 496
666	Bangladesch	5 844	6 793	22 367	25 849
667	Malediven	50	144	648	546
669	Sri Lanka	741	965	8 675	8 252
672	Nepal	21	110	365	644
675	Bhutan	7	5	136	116
676	Myanmar	1 108	1 141	1 803	3 281
680	Thailand	32 598	22 339	137 587	119 350
684	Laos	445	52	559	409
690	Vietnam	13 021	9 005	81 792	43 922
696	Kambodscha	21	57	131	395
700	Indonesien	18 878	12 698	80 424	118 750
701	Malaysia	71 621	43 750	354 051	220 908
703	Brunei	1 425	2 210	1 971	2 763
706	Singapur	58 341	88 304	209 526	342 678
708	Philippinen	9 736	14 027	36 305	49 077
716	Mongolei	740	713	2 493	2 249
720	Volksrepublik China	457 802	511 042	2 019 481	2 562 165
724	Nordkorea	0	6	1 190	1 862
728	Südkorea	82 514	90 764	353 250	546 020
732	Japan	109 917	159 378	605 957	822 684
736	Taiwan	46 592	52 992	159 077	257 272
740	Hongkong	83 623	43 384	321 064	202 750
743	Macau	247	558	7 539	4 256
	Summe Asien	1 464 289	1 407 589	6 797 088	7 112 974
A u s t r a l i e n - O z e a n i e n					
800	Australien	57 854	90 371	303 371	412 803
801	Papua-Neuguinea	70	58	277	952
803	Nauru	-	-	292	231
804	Neuseeland	10 990	13 499	42 301	51 538
806	Salomonen	0	2	35	25
807	Tuvalu	-	-	36	32
809	Neukaledonien u. zugehör. Geb.	334	638	1 998	2 540
811	Wallis und Futuna	4	3	8	10
812	Kiribati	2	2	7	14
813	Pitcairn	450	32	560	280
815	Fidschi	8	34	44	181
816	Vanuatu	0	0	0	16
817	Tonga	0	0	80	59
819	Samoa	59	49	60	94
820	Nördl. Marianen	-	-	0	0
822	Französisch-Polynesien	317	240	536	573
823	Föder. Staaten v. Mikronesien	-	-	20	2
824	Marshall-Inseln	0	0	20	23
825	Palau	0	3	4	31
830	Amerikanisch-Samoa	0	3	0	3
831	Guam	1	2	218	384
832	Amerik. Überseeinseln, kleinere	1	3	29	198
833	Kokosinseln (Keelinginseln)	-	-	0	1
834	Weihnachtsinsel	2	1	42	87
835	Heard und McDonaldinseln	-	-	0	5
836	Norfolkinsel	-	-	24	4
837	Cookinseln	2	17	155	220
838	Niue	6	19	388	304
839	Tokelauinseln	4	6	694	284
891	Antarktis	1	0	1	2
892	Bouvetinsel	-	-	39	23
893	Südgeorg. u. d. Süd. Sandwichins.	-	-	408	310

Noch: 4. Ausfuhr Bayerns nach Erdteilen, Bestimmungsländern und Ländergruppen

Nr. des Landes	Erdteil Bestimmungsland Ländergruppe	Mai 2009 dt=100 KG	2009 1000 EUR	Januar bis Mai dt=100 KG	Mai 2009 1000 EUR
A u s t r a l i e n – O z e a n i e n					
894	Französische Südgebiete	82	43	393	231
	Summe Australien-Ozeanien	70 187	105 027	352 042	471 461
V e r s c h i e d e n e s					
950	Schiffs- u. Luftfahrzeugbedarf	34 945	1 753	101 835	5 949
958	Nicht ermittelte Länder	–	–	19	43
	Summe Verschiedenes	34 945	1 753	101 854	5 992
	S u m m e I n s g e s a m t	26 679 894	9 283 027	133 710 052	48 605 600
I n d u s t r i a l . w e s t l . L ä n d e r					
davon					
	EU-Länder	22 128 053	5 594 123	111 811 792	29 774 553
	dar. Euro-Länder	17 746 179	3 863 122	88 950 309	20 681 798
	EFTA-Länder	1 080 809	388 271	5 639 082	2 165 140
	Übrige europäische Länder	232 100	133 564	899 750	545 423
	USA und Kanada	633 730	938 576	3 132 175	4 844 089
	Übrige Länder	262 942	334 406	1 435 307	1 698 572
	Summe Industrial. westl. Länder	24 337 634	7 388 940	122 918 106	39 027 777
M i t t e l - u . o s t e u r o p . L ä n d e r					
		586 090	336 786	2 796 053	1 719 168
	Summe Mittel-u.osteurop. Länder	586 090	336 786	2 796 053	1 719 168
E n t w i c k l u n g s l ä n d e r					
davon in					
	Afrika	188 378	128 742	852 619	652 724
	Amerika	177 131	177 438	843 918	902 529
	Asien	882 808	727 444	4 086 175	3 680 092
	Ozeanien	1 343	1 157	6 370	7 120
	Summe Entwicklungsländer	1 249 661	1 034 781	5 789 082	5 242 465
S t a a t s h a n d e l s l ä n d e r i n A s i e n					
		471 563	520 767	2 104 956	2 610 198
	Summe Staatshandelsländer in Asien	471 563	520 767	2 104 956	2 610 198
T i g e r l ä n d e r					
		405 328	370 470	1 653 254	1 859 568
	Summe Tigerländer	405 328	370 470	1 653 254	1 859 568

Einfuhr

1. Entwicklung der Einfuhr Bayerns

Lfd. Nr.	Jahr Monat	Einfuhr insgesamt	Ernährungswirtschaft				zusammen
			Lebende Tiere ¹⁾	Nahrungsmittel		Genußmittel	
				tierischen Ursprungs	pflanzlichen Ursprungs ²⁾		
1 000 Euro							
1	1992	48 375 723	55 797	892 219	1 942 629	407 166	3 297 812
2	1993	43 873 032	37 993	836 072	1 785 987	317 133	2 977 184
3	1994	48 150 346	35 360	945 964	2 014 878	363 060	3 359 262
4	1995	49 970 956	22 172	972 749	1 961 183	396 575	3 352 680
5	1996	53 983 042	29 806	1 055 389	2 161 732	430 213	3 677 140
6	1997	60 627 079	21 749	1 094 308	2 273 089	517 107	3 906 253
7	1998	65 558 165	24 724	1 134 976	2 423 666	642 251	4 225 616
8	1999	69 211 848	27 464	1 061 632	2 356 450	694 828	4 140 373
9	2000	85 033 916	26 501	1 198 090	2 457 560	683 849	4 365 999
10	2001	89 765 445	15 479	1 391 505	2 570 333	728 102	4 705 419
11	2002	85 725 937	20 861	1 257 809	2 722 455	696 773	4 697 897
12	2003	87 489 495	22 521	1 380 982	2 893 595	706 017	5 003 115
13	2004	93 975 640	24 997	1 507 596	2 794 588	708 025	5 035 206
14	2005	99 242 471	34 496	1 704 438	2 976 732	807 506	5 523 172
15	2006.....	115 935 077	39 162	1 743 860	3 238 600	869 678	5 891 300
16	2007.....	123 754 913	39 455	1 936 069	3 640 050	880 147	6 495 721
17	2008 ³⁾	129 902 249	41 481	1 922 549	3 733 998	762 039	6 460 066
2008³⁾							
18	Januar	10 634 406	4 636	168 302	271 025	75 311	519 273
19	Februar	10 723 530	3 458	155 633	293 699	49 525	502 315
20	März	10 698 525	2 210	156 060	313 610	47 196	519 077
21	April	11 192 982	2 385	135 331	344 929	70 313	552 957
22	Mai	10 600 845	4 847	178 135	312 235	62 299	557 516
23	Juni	10 642 631	2 839	145 518	326 411	51 012	525 781
24	Juli	11 873 467	1 695	143 993	357 013	62 580	565 282
25	August	10 171 224	2 889	150 464	298 301	35 942	487 596
26	September	11 512 502	5 415	154 225	357 677	80 714	598 030
27	Oktober	12 137 804	3 409	208 022	305 426	58 153	575 010
28	November	10 864 481	3 900	162 702	280 650	88 305	535 557
29	Dezember	8 849 852	3 800	164 162	273 023	80 689	521 674
2009³⁾							
30	Januar	9 304 913	3 407	180 017	296 569	69 153	549 146
31	Februar	8 547 430	4 817	142 422	259 305	75 039	481 583
32	März	9 280 749	3 165	145 927	273 341	52 871	475 304
33	April	8 629 443	3 619	155 208	328 829	53 026	540 682
34	Mai	8 399 784	3 016	144 599	306 645	59 087	513 347
35	Juni						
36	Juli						
37	August						
38	September						
39	Oktober						
40	November						
41	Dezember						

¹⁾ Einschl. lebende Tiere zu anderen als Ernährungszwecken.- ²⁾ Einschl. lebende Pflanzen und Erzeugnisse der Ziergärtnerei.

³⁾ Vorläufige Ergebnisse.

2. Einfuhr Bayerns nach Warengruppen

Warengruppe	Einfuhr im Berichts- monat	Zu- bzw. Abnahme (-) gegenüber		Einfuhr seit Jahres- beginn	Zu- bzw. Abnahme (-) gegenüber Vorjahr
		Vor- monat	Vor- jahres- monat		
	1 000 Euro	%		1 000 Euro	%
Einfuhr insgesamt	8 399 784	- 2,7	- 20,8	44 147 033	- 18,0
Ernährungswirtschaft	513 347	- 5,1	- 7,9	2 560 021	- 3,4
Lebende Tiere ¹⁾	3 016	- 16,7	- 37,8	18 025	2,8
Nahrungsmittel tierischen Ursprungs	144 599	- 6,8	- 18,8	768 560	- 3,1
Nahrungsmittel pflanz- lichen Ursprungs ²⁾	306 645	- 6,7	- 1,8	1 464 369	- 4,6
Genußmittel	59 087	11,4	- 5,2	309 067	1,5
Gewerbliche Wirtschaft	7 075 342	- 2,2	- 23,7	37 250 543	- 21,2
Rohstoffe	932 875	2,2	- 32,3	4 435 171	- 35,7
Halbwaren	268 961	- 12,6	- 43,9	1 469 227	- 34,4
Fertigwaren	5 873 507	- 2,4	- 20,8	31 346 145	- 17,8
Vorerzeugnisse	558 982	- 7,3	- 34,3	2 980 571	- 30,4
Enderzeugnisse	5 314 524	- 1,8	- 19,1	28 365 574	- 16,2
Rückwaren, Ersatz- lieferungen, andere nicht aufgliederbare Warenverkehre	811 096	- 4,8	5,5	4 336 468	9,9

¹⁾ Einschl. lebende Tiere zu anderen als Ernährungszwecken.- ²⁾ Einschl. lebende Pflanzen und Erzeugnisse der Ziergärtnerei.

3. Einfuhr Bayerns nach Warengruppen und Warenuntergruppen

Nr. d. Systematik	Warengruppe Warenuntergruppe	Mai 2009 dt=100 KG	2009 1000 EUR	Januar bis Mai 2009 dt=100 KG	2009 1000 EUR
1-4	Ernährungswirtschaft				
1	Lebende Tiere				
101	Pferde	122	87	587	608
102	Rinder	4 839	1 110	42 662	9 789
103	Schweine	880	205	5 400	1 134
105	Schafe	4	3	384	50
107	Hausgeflügel	18 892	1 197	56 300	3 606
109	Lebende Tiere, a.n.g.	33	414	359	2 838
	Summe lebende Tiere	24 771	3 016	105 691	18 025
2	Nahrungsmittel tier. Urspr.				
201	Milch u. Milcherzeugnisse, ausg. Butter und Käse	849 596	34 038	3 888 794	164 981
202	Butter u. and. Fettst. aus d. Milch, einschl. Milchstr.fette	11 900	2 644	47 186	10 482
203	Käse	89 446	40 244	470 150	221 879
204	Fleisch und Fleischwaren	130 968	44 114	664 082	224 610
206	Fische und Krebstiere, Weichtiere, etc.	23 449	15 740	152 356	103 613
208	Tierische Öle und Fette	1 274	207	29 978	2 616
209	Eier, Eiweiß und Eigelb	23 174	4 052	131 933	22 280
211	Fischmehl, Fleischmehl und ähnliche Erzeugnisse	18 551	406	63 961	1 473
219	Nahrungsmittel tierischen Ursprungs a.n.g.	9 358	3 152	49 913	16 625
	Summe Nahrungsmittel tierischen Ursprungs	1 157 715	144 599	5 498 354	768 560
3	Nahrungsmittel pfl. Urspr.				
301	Weizen	286 665	5 188	949 412	16 795
302	Roggen	10 806	143	59 108	783
303	Gerste	128 636	2 473	572 876	12 706
304	Hafer	1 488	18	4 822	139
305	Mais	53 971	1 701	452 824	19 104
308	Sorghum, Hirse u. sonstiges Getreide, ausg. Reis	7 416	411	25 296	1 339
309	Reis und Reiserzeugnisse	16 070	1 500	141 119	12 276
310	Getreideerzeugnisse, ausgenommen Reiserzeugnisse	43 787	1 670	226 880	9 958
315	Backwaren u. and. Zubereitungen aus Getreide	132 808	18 744	747 384	109 522
316	Malz	45 591	2 242	144 920	6 872
320	Saat- und Pflanzgut, ausg. Ölsaaten u. sonst. Samen etc.	5 911	1 238	17 519	3 955
325	Hülsenfrüchte	2 714	257	14 276	1 464
335	Grün- und Raufutter	5 807	135	28 202	686
340	Kartoffeln u. Kartoffelerzeug.	66 825	4 409	301 818	18 158
345	Gemüse und sonstige Küchen- gewächse, frisch	375 880	43 572	1 928 832	234 609
350	Frischobst, ausg. Südfrüchte	454 202	48 157	1 664 502	148 625
355	Südfrüchte	149 375	12 344	1 257 208	98 539
360	Schalen- und Trockenfrüchte	11 104	3 249	76 344	21 004
370	Gemüsezubereitungen und Gemüsekonserven	183 603	20 466	865 973	95 668
372	Obstzubereitungen und Obst- konserven	110 208	13 829	532 825	68 701
375	Obst- und Gemüsesäfte	49 489	4 898	339 452	30 302
377	Kakao und Kakaoerzeugnisse	22 891	7 177	103 744	36 880
379	Gewürze	8 079	2 336	52 056	14 064
381	Zuckerrüben, Zucker und Zuckererzeugnisse	181 322	14 421	794 839	62 107
383	Ölfrüchte	110 624	4 392	625 177	28 604
385	Pflanzliche Öle und Fette	56 143	7 006	266 912	35 496
389	Ölkuchen	338 560	9 393	1 212 421	29 608
393	Kleie, Abfallerzeugnisse zur Viehfütterung und sonstige Futtermittel	233 092	5 063	911 315	28 995
395	Nahrungsmittel pflanzlichen Ursprungs, a.n.g.	415 739	43 863	1 797 189	215 132
396	Lebende Pflanzen und Erzeugnisse der Ziergärtnerei	96 336	26 348	375 349	102 276
	Summe Nahrungsmittel pflanzlichen Ursprungs	3 605 143	306 645	16 490 594	1 464 369
4	Genussmittel				
401	Hopfen	3 214	3 667	29 597	23 744
402	Kaffee	16 835	6 359	92 430	32 629
403	Tee und Mate	20 360	2 995	84 857	12 946
411	Rohtabak und Tabakerzeugnisse	22 478	15 187	121 282	65 646
421	Bier	3 225	140	31 121	1 555

Noch: 3. Einfuhr Bayerns nach Warengruppen und Warenuntergruppen

Nr. d. Systematik	Warengruppe Warenuntergruppe	Mai 2009 dt=100 KG	2009 1000 EUR	Januar bis Mai 2009 dt=100 KG	2009 1000 EUR
4	G e n u ß m i t t e l				
423	Branntwein	68 792	9 251	361 216	66 870
425	Wein	131 892	21 489	617 509	105 677
	Summe Genußmittel	266 796	59 087	1 338 011	309 067
	Summe Ernährungswirtschaft	5 054 425	513 347	23 432 650	2 560 021
5-8	G e w e r b l i c h e W i r t s c h a f t				
5	R o h s t o f f e				
502	Chemiefasern, einschl. Abfälle Seidenraupenkokons etc.	60 685	7 728	300 843	41 354
503	Wolle und andere Tierhaare, roh oder bearb., Reißwolle	3 516	1 225	15 072	7 032
504	Baumwolle, roh oder bearbeitet Reißbaumwolle, Abfälle	3 257	318	39 871	4 107
505	Flachs, Hanf, Jute, Hartfasern und sonst. pflanzl. Spinnst.	1	1	2 064	186
506	Abfälle von Gespinnstwaren, Lumpen und dgl.	4 309	168	15 571	592
507	Felle zu Pelzwerk, roh	6	10	25	168
508	Felle und Häute, roh, a.n.g.	20 014	1 357	66 557	4 358
511	Rundholz	426 522	3 737	2 648 380	25 683
513	Rohkautschuk	53 431	4 011	236 634	20 944
516	Steinkohle und Steinkohlen- briketts	1 377 970	12 834	8 049 662	76 280
517	Braunkohle und Braunkohlen- briketts	33 400	177	81 356	462
518	Erdöl und Erdgas	30 304 621	877 936	132 532 896	4 135 107
519	Eisenerze	1 303	22	10 551	144
520	Eisen- und manganhaltige Abbrände und Schlacken	108 150	155	582 026	891
522	Kupfererze	9	3	9	3
523	Bleierze	-	-	-	-
524	Zinkerze	-	-	-	-
526	Nickelerze	-	-	-	-
528	Erze und Metallaschen, a.n.g.	17 795	1 044	86 159	6 008
529	Bauxit und Kryolith	-	-	-	-
530	Speisesalz und Industriesalz	21 517	303	202 152	2 372
532	Steine und Erden, a.n.g.	2 237 677	9 726	6 105 464	42 379
534	Rohstoffe für chemische Erzeugnisse, a.n.g.	30 934	4 842	145 914	23 948
537	Edelsteine, Schmucksteine und Perlen, roh	100	120	1 032	1 118
590	Rohstoffe, auch Abfälle a.n.g.	748 244	7 157	3 710 765	42 035
	Summe Rohstoffe	35 453 463	932 875	154 833 001	4 435 171
6	H a l b w a r e n				
602	Rohseide und Seidengarne, künstl. und synthet. Fäden	17 341	8 137	95 907	44 307
603	Garne aus Chemiefasern	6 377	3 093	37 190	18 158
604	Garne aus Wolle oder anderen Tierhaaren	5 323	6 620	31 177	39 079
605	Garne aus Baumwolle	3 624	1 276	25 820	10 504
606	Garne aus Flachs, Hanf, Jute, Hartfasern u. dgl.	17	9	924	262
607	Schnittholz	346 291	14 891	1 647 960	74 031
608	Halbstoffe aus zellulosehaltigen Faserstoffe	261 046	10 490	1 045 626	49 386
609	Kautschuk, bearbeitet	33 303	6 204	170 898	36 501
611	Zement	23 990	228	80 266	847
612	Mineralische Baustoffe, a.n.g.	550 322	15 939	2 072 139	64 700
641	Roheisen	7 988	337	227 983	6 925
642	Abfälle und Schrott, aus Eisen oder Stahl	165 310	5 455	654 438	16 990
643	Ferrolegerungen	11 348	942	58 947	9 180
644	Eisen oder Stahl in Rohformen, Halbzeug aus Eisen oder Stahl	34 529	2 079	113 913	8 727
645	Aluminium und Aluminiumleg. einschl. Abfälle und Schrott	97 275	12 190	659 213	86 188
646	Kupfer und Kupferlegierungen, einschl. Abfälle und Schrott	135 953	43 745	603 873	164 531
647	Nickel und Nickellegierungen einschl. Abfälle und Schrott	587	824	4 319	4 624
648	Blei und Bleilegerungen, einschl. Abfälle und Schrott	501	48	26 648	2 504
649	Zinn und Zinnlegierungen, einschl. Abfälle und Schrott	3 362	3 454	16 168	16 085
650	Zink und Zinklegierungen, einschl. Abfälle und Schrott	24 465	2 909	110 125	11 844
656	Radioaktive Elemente und radioaktive Isotope	0	937	0	4 568
659	Unedle Metalle, a.n.g.	4 377	2 434	30 551	13 716
661	Fettsäuren, Paraffin, Vaseline und Wachse	23 648	2 432	129 028	13 128
665	Koks und Schmelzkoks, aus Steinkohle oder Braunkohle	65 868	1 376	317 777	7 568

Noch: 3. Einfuhr Bayerns nach Warengruppen und Warenuntergruppen

Nr. d. Systematik	Warengruppe Warenuntergruppe	Mai 2009 dt=100 KG	2009 1000 EUR	Januar bis Mai 2009 dt=100 KG	2009 1000 EUR
6	H a l b w a r e n				
667	Rückstände der Erdöl- und Steinkohlenteerdestillation	104 163	2 301	487 060	15 745
669	Mineralölerzeugnisse	728 487	31 349	5 155 342	197 799
671	Teer und Teerdestill.-erzeugn.	82 339	2 634	448 792	10 367
673	Düngemittel	725 829	13 456	2 602 990	65 823
679	Chemische Halbwaren, a.n.g.	279 011	12 670	1 434 953	78 847
683	Gold für gewerbliche Zwecke	13	1 869	346	32 174
690	Halbwaren, a.n.g.	24 389	58 634	103 001	364 122
	Summe Halbwaren	3 767 076	268 961	18 393 374	1 469 227
7	F e r t i g w a r e n - V o r e r z e u g n i s s e				
701	Gewebe, Gewirke und Gestricke aus Seide, künstlichen oder synthetischen Fäden	5 185	6 859	28 941	36 256
702	Gewebe, Gewirke und Gestricke aus Chemiefasern	14 819	13 797	69 046	66 714
703	Gewebe, Gewirke und Gestricke aus Wolle o. and. Tierhaaren	2 463	6 730	7 451	24 284
704	Gewebe, Gewirke und Gestricke aus Baumwolle	6 837	10 075	36 264	47 428
705	Gewebe, Gewirke und Gestricke aus Flachs, Hanf, Jute, etc.	965	1 146	8 173	9 523
706	Leder	3 650	6 583	26 846	43 742
707	Pelzfelle, gegerbt o. zuger.	32	251	188	1 152
708	Papier und Pappe	939 922	66 758	5 047 311	354 733
709	Sperrholz, Span- und Faserplatten, Furnierblätter u.dgl.	247 964	14 252	1 362 637	82 246
711	Glas	187 367	18 149	944 025	86 161
732	Kunststoffe	623 582	74 215	3 401 723	402 273
734	Farben, Lacke und Kitte	81 717	28 740	383 203	139 654
736	Dextrine, Gelatine und Leime	47 929	7 414	224 152	31 876
738	Sprengstoffe, Schiessbedarf und Zündwaren	4 098	5 179	23 149	24 195
740	Pharmazeutische Grundstoffe	19 259	90 158	104 328	409 335
749	Chemische Vorerzeugn., a.n.g.	412 932	67 180	2 072 456	393 093
751	Rohre aus Eisen oder Stahl	120 014	14 423	741 984	92 279
753	Stäbe und Profile aus Eisen oder Stahl	280 646	14 572	1 291 345	82 821
755	Blech aus Eisen oder Stahl	702 855	53 520	3 907 336	313 889
757	Draht aus Eisen oder Stahl	91 688	5 155	447 523	32 335
759	Eisenbahnoberbaumaterial	5 297	592	46 406	4 878
771	Halbzeuge aus Kupfer und Kupferlegierungen	21 021	8 463	130 053	60 201
772	Halbzeuge aus Aluminium	95 583	32 156	597 486	198 724
779	Halbzeuge aus unedlen Metallen, a.n.g.	13 577	5 050	35 982	17 205
781	Halbzeuge aus Edelmetallen	32	6 826	119	20 178
790	Vorerzeugnisse, a.n.g.	534	739	4 024	5 395
	Summe Fertigwaren-Vorerzeugn.	3 929 968	558 982	20 942 153	2 980 571
8	F e r t i g w a r e n - E n d e r z e u g n i s s e				
801	Bekleidung aus Gewirken oder Gestricken aus:				
801	Seide oder Chemiefasern	19 421	47 685	99 024	269 594
802	Wolle oder and. Tierhaaren	960	6 433	3 625	21 020
803	Baumwolle	32 181	52 849	185 244	340 280
804	Bekleidung aus Seide oder Chemiefasern, ausgenommen aus Gewirken od. Gestricken	16 574	42 023	95 493	267 159
805	Bekleidung aus Wolle und anderen Tierhaaren, ausg. aus Gewirken oder Gestricken	2 193	10 715	11 615	55 561
806	Bekleidung aus Baumwolle ausg. aus Gewirken oder Gestricken	22 267	49 161	151 144	371 117
807	Bekleidung aus Flachs, Hanf und dgl.	2 127	7 128	16 981	67 086
801-07	Bekleidung zusammen	95 723	215 995	563 125	1 391 816
808	Kopfbedeckungen	2 099	3 881	10 845	20 569
809	Textilerzeugnisse, a.n.g.	89 629	49 880	411 519	252 472
810	Pelzwaren	108	543	363	1 804
811	Schuhe	47 330	77 709	255 074	449 364
812	Lederwaren und Lederbekleidung (ausg. Schuhe)	30 674	34 346	159 024	196 110
813	Papierwaren	214 326	37 352	1 134 144	200 552
814	Druckerzeugnisse	62 638	20 934	354 772	145 481
815	Holzwaren (ohne Möbel)	276 235	25 191	1 614 176	140 269
816	Kautschukwaren	91 446	50 662	494 219	260 426
817	Waren aus Stein	94 363	6 141	383 694	29 249
818	Keramische Erzeugnisse, ohne Baukeramik	52 076	10 667	310 268	59 234
819	Glaswaren	70 838	18 057	368 622	95 723
820	Werkzeuge, Schneidwaren und EBBestecke aus unedlen Met.	12 911	19 841	71 081	115 128
823	Waren aus Kupfer und Kupferlegierungen	3 024	2 620	16 278	16 001

Noch: 3. Einfuhr Bayerns nach Warengruppen und Warenuntergruppen

Nr. d. Systematik	Warengruppe Warenuntergruppe	Mai 2009 dt=100 KG	2009 1000 EUR	Januar bis Mai 2009 dt=100 KG	2009 1000 EUR
8	Fertigwaren - Enderzeugnisse				
829	Eisen-, Blech und Metallwaren, a.n.g.	607 838	170 642	2 611 567	878 833
831	Waren aus Wachs oder Fetten	15 801	3 519	54 846	16 355
832	Waren aus Kunststoffen	284 481	114 591	1 479 000	604 469
833	Fotochemische Erzeugnisse	3 055	4 782	19 284	24 340
834	Pharmazeutische Erzeugnisse	25 744	194 698	121 890	976 582
835	Duftstoffe und Körperpflege- mittel	21 954	14 943	94 398	85 263
839	Chemische Enderzeugn., a.n.g.	231 019	53 736	1 428 001	293 167
841	Kraftmaschinen (ohne Motoren für Ackerschlepper, Luft- und Straßenfahrzeuge)	6 375	9 376	48 414	57 434
842	Pumpen und Kompressoren	38 017	51 096	217 587	262 015
843	Armaturen	11 274	21 753	59 591	117 940
844	Lager, Getriebe, Zahnräder und Antriebs Elemente	97 917	96 540	661 804	645 962
845	Hebezeuge und Fördermittel	69 122	47 750	393 585	221 109
846	Landwirtschaftliche Maschinen (einschl. Ackerschlepper)	52 618	37 912	350 627	228 139
847	Maschinen für das Textil-, Bekleidungs- und Ledergerber	4 807	4 347	31 860	28 116
848	Maschinen für das Ernährungs- gewerbe und die Tabakverarb.	1 744	3 265	14 083	21 516
849	Bergwerks-, Bau- und Baustoff- maschinen	64 854	33 390	449 809	192 494
850	Guss- und Walzwerkstechnik	639	1 275	2 227	3 297
851	Maschinen für die Be- und Verarbeitung von Kautschuk oder Kunststoffen	8 015	9 566	67 742	66 438
852	Werkzeugmaschinen	44 760	41 757	286 965	272 328
853	Büromaschinen und automatische Datenverarbeitungsmaschinen	57 985	358 454	321 374	1 931 986
854	Maschinen für das Papier- und Druckgewerbe	3 098	5 381	26 166	39 938
859	Maschinen, a.n.g.	99 984	129 251	531 405	750 597
841-59	Maschinen zusammen	561 209	851 114	3 463 239	4 839 310
860	Sportgeräte	44 639	21 802	144 541	99 439
861	Geräte zur Elektrizitäts- erzeugung und -verteilung	348 572	378 115	1 766 070	1 997 161
862	Elektrische Lampen und Leuchten	26 273	29 500	147 727	174 908
863	Nachrichtentechnische Geräte und Einrichtungen	6 230	85 332	42 824	469 061
864	Rundfunk- und Fernsehgeräte, phono- u. videotechn. Geräte	34 594	91 183	257 957	675 186
865	Elektronische Bauelemente	85 389	439 115	407 044	2 337 874
869	Elektrotechnische Erzeugnisse, a.n.g.	151 872	144 746	800 752	765 626
871	Medizinische Geräte und orthopädische Vorrichtungen	15 768	102 753	71 473	508 520
872	Mess-, steuerungs- und regelungstechnische Erzeugnisse	11 985	108 085	62 125	528 098
873	Optische und fotografische Geräte	3 542	52 638	23 696	299 052
874	Uhren	1 851	23 742	10 524	117 252
875	Möbel	253 773	114 886	1 244 814	593 035
876	Musikinstrumente	7 043	10 600	26 642	46 782
877	Spielwaren	61 110	155 479	409 923	1 224 824
878	Schmuckwaren, Gold- und Silberschmiedewaren	146	20 839	1 142	88 202
881	Schienenfahrzeuge	19 875	18 190	107 361	104 682
882	Wasserfahrzeuge	3 096	1 978	87 451	39 649
883	Luftfahrzeuge	8 236	160 401	39 972	1 158 813
884	Fahrgestelle, Karosserien, Motoren, Teile und Zubehör für Kraftfahrzeuge u. dgl.	605 278	626 179	2 998 550	2 864 449
885	Personenkraftwagen und Wohnmobile	403 219	479 990	1 527 078	1 829 677
886	Busse	2 906	845	24 210	19 309
887	Lastkraftwagen und Spezialfahrzeuge	76 799	59 471	320 315	261 264
888	Fahrräder	11 012	17 364	70 812	125 683
889	Fahrzeuge, a.n.g.	72 763	61 693	345 223	240 413
891	Vollständige Fabrikations- anlagen	-	-	504	518
896	Enderzeugnisse, a.n.g.	42 292	127 754	238 730	703 578
	Summe Fertigwaren- Enderzeugnisse	5 192 783	5 314 524	26 596 888	28 365 574
	Summe Fertigwaren	9 122 751	5 873 507	47 539 041	31 346 145
	Summe Gewerbliche Wirtschaft	48 343 290	7 075 342	220 765 417	37 250 543
901	Rückwaren	60 524	103 929	385 336	529 588
903	Ersatzlieferungen	127	323	1 090	2 539
904	Andere nicht aufgliederbare Warenverkehrs	5 035 801	706 844	26 892 380	3 804 341
	Summe insgesamt	58 494 167	8 399 784	271 476 873	44 147 033

4. Einfuhr Bayerns nach Erdteilen, Ursprungsländern und Ländergruppen

Nr. des Landes	Erdteil Ursprungsland Ländergruppe	Mai 2009		Januar bis Mai 2009	
		dt=100 KG	1000 EUR	dt=100 KG	1000 EUR
E u r o p a					
001	Frankreich	1 806 874	440 641	9 207 610	2 376 501
003	Niederlande	2 093 448	353 630	11 593 958	1 961 855
005	Italien	3 013 871	698 586	15 593 443	3 650 353
006	Vereinigtes Königreich	547 869	368 842	2 683 061	1 470 942
007	Irland	49 314	92 258	264 399	609 613
008	Dänemark	221 001	54 718	987 532	260 505
009	Griechenland	149 591	31 259	782 242	159 821
010	Portugal	109 496	31 296	514 917	184 255
011	Spanien	613 411	183 725	3 680 285	964 665
013	Schweden	380 013	71 241	1 969 611	390 905
014	Finnland	302 779	36 389	1 139 051	174 926
015	Osterreich	7 101 505	1 033 939	31 396 968	4 959 261
017	Belgien	1 305 147	206 974	6 464 742	1 183 542
018	Luxemburg	75 746	13 337	431 849	77 425
020	Ceuta	14	7	71	54
023	Melilla	-	-	12	5
024	Island	1 287	288	7 564	2 297
028	Norwegen	595 418	24 145	2 270 020	116 707
037	Liechtenstein	3 119	4 653	14 852	22 854
039	Schweiz	550 101	227 948	3 119 739	1 202 871
041	Färöer	1	1	3	3
043	Andorra	18	6	70	49
044	Gibraltar	1	3	2	7
045	Heiliger Stuhl	0	35	1	76
046	Malta	6 983	7 441	36 760	37 949
047	San Marino	141	571	366	964
052	Türkei	277 379	104 331	1 142 809	604 365
053	Estland	23 456	4 550	145 610	22 257
054	Lettland	57 391	5 570	325 305	28 197
055	Litauen	43 739	7 775	190 878	39 681
060	Polen	1 054 025	190 740	6 700 100	1 109 690
061	Tschechische Republik	3 089 652	519 992	19 142 348	3 101 791
063	Slowakei	539 178	114 388	2 684 951	657 657
064	Ungarn	836 724	324 131	4 387 431	1 559 359
066	Rumänien	205 591	89 296	1 133 268	461 090
068	Bulgarien	106 013	17 944	457 675	99 148
070	Albanien	1 308	910	12 909	5 658
072	Ukraine	33 993	8 674	260 438	58 190
073	Weißrussland (Belarus)	27 115	2 676	121 810	10 792
074	Republik Moldau	1 438	447	2 420	1 790
075	Russische Föderation	14 985 995	465 503	59 492 427	2 086 526
076	Georgien	286	153	516	872
077	Armenien	1	2	6	218
078	Aserbaidschan	1 298 677	37 412	6 502 353	173 010
079	Kasachstan	4 696 426	143 671	22 614 520	631 996
080	Turkmenistan	17	1	1 077 100	24 827
081	Usbekistan	668	104	5 366	733
082	Tadschikistan	0	0	200	46
083	Kirgisistan	72	23	73	33
091	Slowenien	199 064	47 989	1 139 391	300 338
092	Kroatien	39 043	13 285	212 709	87 354
093	Bosnien und Herzegowina	35 504	7 080	155 557	33 383
094	Serbien und Montenegro	-	-	-	-
095	Kosovo	264	12	2 345	194
096	Mazedonien	35 884	7 494	83 654	32 648
097	Montenegro	0	19	85	69
098	Serbien	78 338	19 745	422 107	91 848
600	Zypern	2 880	2 945	22 564	21 221
	Summe Europa	46 597 271	6 018 795	220 598 054	31 053 384
A f r i k a					
204	Marokko	8 890	4 336	52 663	19 599
208	Algerien	136	221	1 232 749	37 942
212	Tunesien	323 341	33 718	1 217 177	148 539
216	Libyen	4 548 034	128 906	21 844 094	595 460
220	Ägypten	450 217	19 277	2 733 644	102 148
224	Sudan	2 060	460	7 198	1 821
228	Mauretanien	2	1	8	10
232	Mali	9	1	13	11
236	Burkina Faso	662	106	2 295	397
240	Niger	1	6	346	46
244	Tschad	-	-	-	-
247	Kap Verde	-	-	-	-
248	Senegal	825	158	4 665	1 320
252	Gambia	-	-	0	1
257	Guinea-Bissau	-	-	-	-
260	Guinea	0	0	4	10
264	Sierra Leone	2 466	421	23 118	5 069
268	Liberia	15	53	1 398	199
272	Elfenbeinküste	1 821	165	3 335	352
276	Ghana	243	121	4 605	577
280	Togo	23	6	163	31
284	Benin	1	5	58	307
288	Nigeria	688 461	20 915	1 679 144	52 670

Noch: 4. Einfuhr Bayerns nach Erdteilen, Ursprungsländern und Ländergruppen

Nr. des Landes	Erdteil Ursprungsland Ländergruppe	Mai 2009 dt=100 KG	2009 1000 EUR	Januar bis Mai dt=100 KG	2009 1000 EUR
A f r i k a					
302	Kamerun	205	30	922	249
306	Zentralafrikanische Republik	11	1	37	7
310	Aquatorialguinea	-	-	-	-
311	Sao Tome und Principe	14	3	17	4
314	Gabun	-	-	1	73
318	Republik Kongo	11	4	740	98
322	Demokratische Republik Kongo	2	2	26	192
324	Ruanda	0	0	764	304
328	Burundi	360	80	541	133
329	St. Helena u. zugehör. Geb.	-	-	0	0
330	Angola	0	3	214	200
334	Athiopien	19	9	1 515	408
336	Eritrea	-	-	39	61
338	Dschibuti	-	-	21	15
342	Somalia	0	0	35	41
346	Kenia	713	126	6 267	1 327
350	Uganda	341	117	7 862	2 620
352	Tansania	90	125	5 448	1 730
355	Seyschellen u. zugehör. Geb.	0	0	3 547	88
357	Brit.Territorium im Ind.Ozean	-	-	-	-
366	Mosambik	1 188	520	2 243	1 131
370	Madagaskar	573	416	4 098	1 289
373	Mauritius	913	1 475	5 573	5 965
375	Komoren	0	1	26	112
377	Mayotte	-	-	0	0
378	Sambia	2	15	377	75
382	Simbabwe	3 938	226	17 137	3 521
386	Malawi	3 690	1 742	13 466	6 687
388	Südafrika	663 027	33 878	2 829 503	155 529
389	Namibia	230	129	3 115	958
391	Botswana	0	5	0	5
393	Swasiland	69	34	76	43
395	Lesotho	-	-	3	13
	Summe Afrika	6 702 603	247 817	31 710 290	1 149 385
A m e r i k a					
400	USA	296 210	580 347	2 083 273	3 388 672
404	Kanada	34 275	43 617	218 331	219 754
406	Grönland	-	-	35	15
408	St. Pierre und Miquelon	-	-	-	-
412	Mexiko	14 552	13 113	82 794	68 500
413	Bermuda	43	13	48	40
416	Guatemala	1 219	310	6 296	2 368
421	Belize	-	-	0	0
424	Honduras	251	46	4 589	1 007
428	El Salvador	7	22	432	334
432	Nicaragua	5 227	69	803	200
436	Costa Rica	5 939	5 010	44 186	37 439
442	Panama	562	192	2 482	449
446	Anguilla	1 018	230	21 633	4 671
448	Kuba	3 611	1 099	20 038	6 425
449	St.Christoph(St.Kitts)-Nevis	6	55	25	267
452	Haiti	0	0	1 037	184
453	Bahamas	47	167	47	168
454	Turks- und Caicosinseln	-	-	0	1
456	Dominikanische Republik	459	1 048	1 887	3 741
457	Amerikan. Jungfernsinseln	0	0	0	6
459	Antigua und Barbuda	5	2	99	112
460	Dominica	-	-	0	0
463	Kaimaninseln	0	1	3 874	215
464	Jamaika	2	6	73	58
465	St. Lucia	0	1	2	15
467	St.Vincent und die Grenadinen	-	-	11	25
468	Britische Jungfernsinseln	-	-	0	0
469	Barbados	863	296	4 837	1 583
470	Montserrat	-	-	0	0
472	Trinidad und Tobago	42	21	797	138
473	Grenada	126	91	702	248
474	Aruba	0	9	0	10
478	Niederländische Antillen	57	8	621	393
480	Kolumbien	16 271	1 672	219 903	12 434
484	Venezuela	1 274 918	30 658	4 136 010	104 200
488	Guyana	1	15	2	41
492	Suriname	-	-	0	2
500	Ecuador	21 483	2 037	69 406	7 831
504	Peru	7 232	3 333	39 286	14 213
508	Brasilien	182 997	24 715	924 019	149 786
512	Chile	100 003	18 095	222 803	49 868
516	Bolivien	531	127	3 293	751
520	Paraguay	6 048	396	31 660	1 954
524	Uruguay	1 465	297	56 238	3 285
528	Argentinien	65 914	5 075	195 949	22 179

Noch: 4. Einfuhr Bayerns nach Erdteilen, Ursprungsländern und Ländergruppen

Nr. des Landes	Erdteil Ursprungsland Ländergruppe	Mai 2009 dt=100 KG	2009 1000 EUR	Januar bis Mai dt=100 KG	2009 1000 EUR
A m e r i k a					
529	Falklandinseln	-	-	10	5
	Summe Amerika	2 036 386	732 195	8 397 532	4 103 588
A s i e n					
604	Libanon	1 334	102	6 416	515
608	Syrien	1 371 785	35 597	2 250 544	61 569
612	Irak	338 501	9 675	702 429	19 489
616	Iran	7 056	1 513	133 771	11 947
624	Israel	49 889	17 133	345 780	89 377
625	Besetzte paläst.in.Gebiete	-	-	-	-
626	Osttimor	60	13	337	74
628	Jordanien	29	165	288	723
632	Saudi-Arabien	7 630	1 293	206 757	12 126
636	Kuwait	502	134	788	894
640	Bahrain	39	162	778	2 639
644	Katar	67	384	3 535	2 451
647	Vereinigte Arabische Emirate	3 777	8 209	32 873	30 826
649	Oman	2	2	334	1 702
653	Jemen	2	2	18	37
660	Afghanistan	0	0	118	96
662	Pakistan	7 769	5 029	42 586	26 230
664	Indien	107 827	46 162	533 490	257 419
666	Bangladesch	15 118	15 525	68 081	71 987
667	Malediven	8	9	56	71
669	Sri Lanka	2 365	2 748	21 931	20 753
672	Nepal	113	279	848	1 502
675	Bhutan	1	285	111	1 072
676	Myanmar	27	59	673	1 082
680	Thailand	27 980	45 372	158 830	254 821
684	Laos	1	1	52	291
690	Vietnam	30 250	26 643	169 420	140 489
696	Kambodscha	2 987	3 885	15 958	20 114
700	Indonesien	38 416	25 274	216 132	150 773
701	Malaysia	46 172	84 219	214 596	428 978
703	Brunei	32	8	36	9
706	Singapur	5 105	30 553	34 350	190 728
708	Philippinen	2 571	22 508	20 558	117 061
716	Mongolei	-	-	32	45
720	Volksrepublik China	907 247	722 804	4 680 221	4 161 905
724	Nordkorea	9	5	20 654	2 135
728	Südkorea	37 088	38 770	210 677	249 595
732	Japan	50 014	161 066	296 771	1 005 849
736	Taiwan	32 234	57 940	177 839	311 864
740	Hongkong	7 663	16 790	42 462	94 874
743	Macau	28	207	736	2 073
	Summe Asien	3 101 697	1 380 527	10 611 867	7 746 184
A u s t r a l i e n - O z e a n i e n					
800	Australien	38 935	15 452	87 203	67 223
801	Papua-Neuguinea	240	23	3 610	680
803	Nauru	-	-	-	-
804	Neuseeland	15 838	4 282	60 186	23 243
806	Salomonen	0	0	36	20
807	Tuvalu	-	-	-	-
809	Neukaledonien u. zugehör. Geb.	115	72	489	166
811	Wallis und Futuna	-	-	-	-
812	Kiribati	-	-	1	3
813	Pitcairn	-	-	76	5
815	Fidschi	8	41	273	206
816	Vanuatu	5	7	11	36
817	Tonga	-	-	3	6
819	Samoa	-	-	0	0
820	Nördl. Marianen	-	-	1	11
822	Französisch-Polynesien	0	2	0	15
823	Föder. Staaten v. Mikronesien	-	-	6	8
824	Marshall-Inseln	0	4	0	5
825	Palau	-	-	-	-
830	Amerikanisch-Samoa	-	-	-	-
831	Guam	-	-	-	-
832	Amerik. Überseeinseln, kleinere	-	-	0	1
833	Kokosinseln (Keelinginseln)	-	-	1	1
834	Weihnachtsinsel	-	-	0	1
835	Heard und McDonaldinseln	-	-	-	-
836	Norfolkinsel	-	-	-	-
837	Cookinseln	-	-	103	13
838	Niue	-	-	0	0
839	Tokelauinseln	-	-	32	35
891	Antarktis	1	27	1	27
892	Bouvetinsel	-	-	0	0
893	Südgeorg. u. d. Süd. Sandwichins	-	-	13	37

Noch: 4. Einfuhr Bayerns nach Erdteilen, Ursprungsländern und Ländergruppen

Nr. des Landes	Erdteil Ursprungsland Ländergruppe	Mai 2009 dt=100 KG	Januar bis Mai 2009 1000 EUR	dt=100 KG	1000 EUR
A u s t r a l i e n – O z e a n i e n					
894	Französische Südgebiete	–	–	0	21
	Summe Australien-Ozeanien	55 142	19 911	152 045	91 762
V e r s c h i e d e n e s					
950	Schiffs- u. Luftfahrzeugbedarf	–	–	–	–
958	Nicht ermittelte Länder	1 069	540	7 084	2 730
	Summe Verschiedenes	1 069	540	7 084	2 730
	S u m m e I n s g e s a m t	58 494 167	8 399 784	271 476 873	44 147 033
I n d u s t r i a l . w e s t l . L ä n d e r					
davon					
	EU-Länder	23 934 761	4 949 596	123 075 950	25 862 947
	dar. Euro-Länder	17 369 286	3 294 797	84 953 130	17 319 382
	EFTA-Länder	1 149 925	257 035	5 412 176	1 344 729
	Übrige europäische Länder	277 555	104 954	1 143 332	605 523
	USA und Kanada	330 485	623 964	2 301 604	3 608 426
	Übrige Länder	767 813	214 679	3 273 662	1 251 844
	Summe Industrial. westl. Länder	26 460 539	6 150 227	135 206 725	32 673 469
M i t t e l – u . o s t e u r o p . L ä n d e r					
		21 235 030	707 211	90 966 595	3 240 186
	Summe Mittel-u.osteurop. Länder	21 235 030	707 211	90 966 595	3 240 186
E n t w i c k l u n g s l ä n d e r					
davon in					
	Afrika	6 039 576	213 938	28 880 788	993 856
	Amerika	1 705 901	108 230	6 095 929	495 161
	Asien	2 114 176	470 010	5 444 769	2 435 761
	Ozeanien	369	176	4 656	1 296
	Summe Entwicklungsländer	9 860 023	792 355	40 426 142	3 926 075
S t a a t s h a n d e l s l ä n d e r i n A s i e n					
		937 507	749 452	4 870 327	4 304 574
	Summe Staatshandelsländer in Asien	937 507	749 452	4 870 327	4 304 574
T i g e r l ä n d e r					
		197 260	321 434	1 075 479	1 798 702
	Summe Tigerländer	197 260	321 434	1 075 479	1 798 702